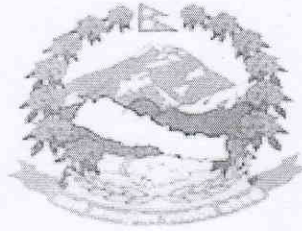
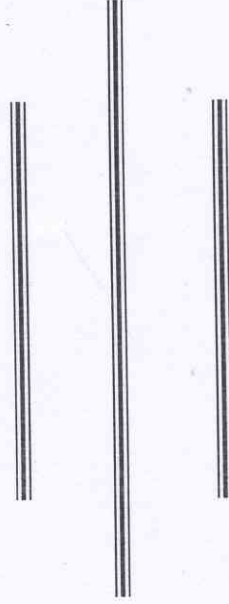


सूचनाको हक सम्बन्धी ऐन, २०६४ को दफा ५ (३) र सूचनाको हक सम्बन्धी नियमावली २०६५ को नियम ३ बमोजिम  
सार्वजनिक गरिएको विवरण



सिमकोट गाउँपालिका  
गाउँ कार्यपालिकाको कार्यालय  
सिमकोट, हुम्ला

### स्वतः प्रकाशन

नेपालको संविधानले नागरिकहरूमा सूचनाको हक प्रत्याभूत गरेको छ । सूचनाको हकको संवैधानिक व्यवस्था कार्यान्वयनको लागि सूचनाको हक सम्बन्धी ऐन २०६४ र सूचनाको हक सम्बन्धी नियमावली २०६५ को नियम ३ मा प्रत्येक सार्वजनिक निकाय (स्थानीय तह) ले आफ्नो गतिविधिहरूको विवरण ३/३ महिनामा प्रकाशित गर्नुपर्ने कानूनी व्यवस्था रहेको छ ।

सिमकोट गाउँपालिकाको सम्पादित गरेका प्रमुख कामहरूको विवरण स्वतः प्रकाशन गरिएको छ ।

सिमकोट गाउँपालिका  
गाउँ कार्यपालिकाको कार्यालय  
सिमकोट, हुम्ला

मिति: २०८१ साउन १४



# सिमकोट गाँउपालिका आर्थिक वर्ष २०८०।०८१ को वार्षिक स्वतः प्रकाशन

## पृष्ठभूमि

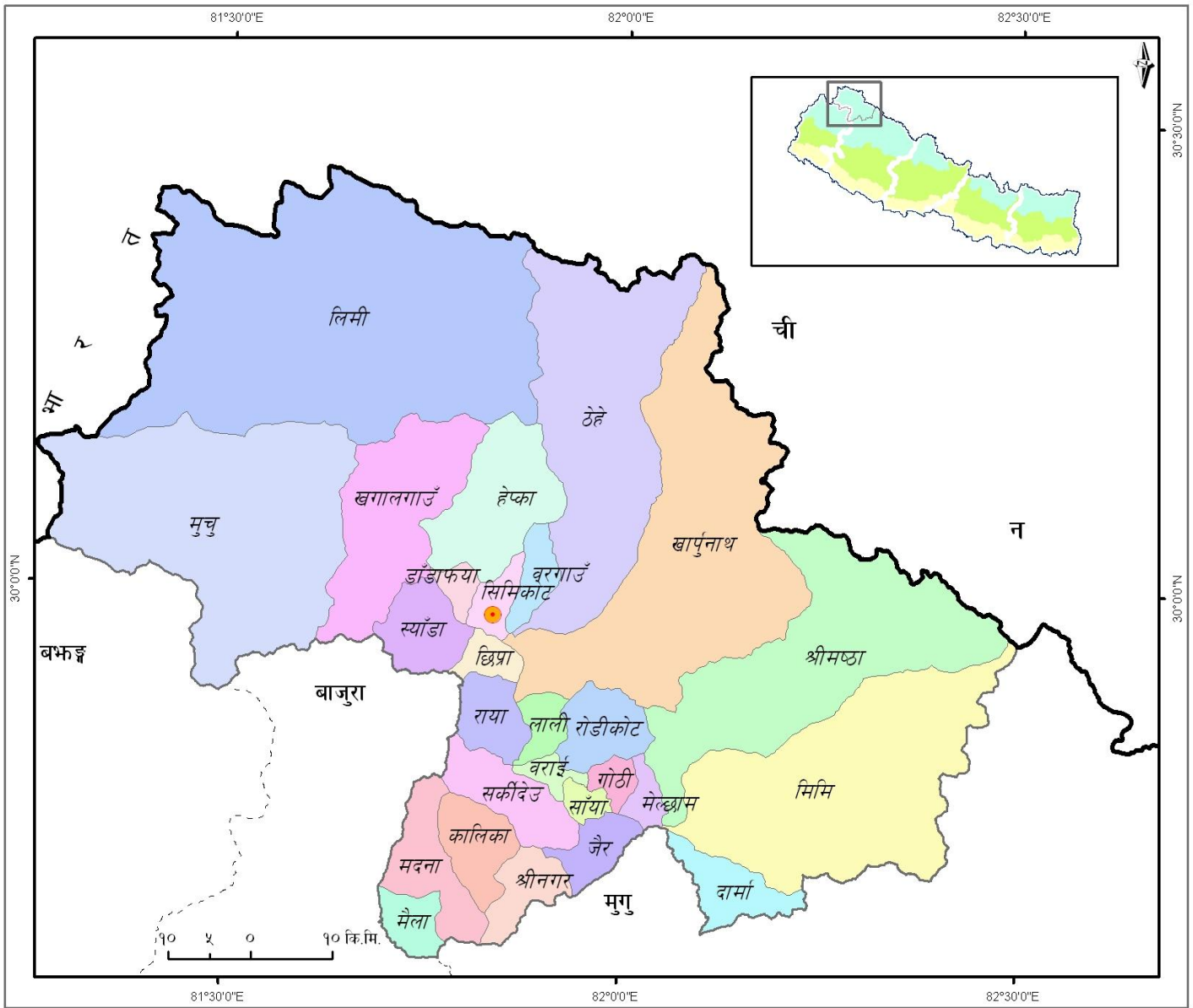
नेपालको संविधान २०७२ मा व्यवस्था भए बमोजिम हाल स्थानीय तह अधिकार सम्पन्न एउटा सरकार हो। स्थानीय तहको तल्लो आधारसिला मध्य एक गाँउ पालिका पनि हो। त्यसैले नेपालको ग्रामिण तहमा बसोबास गर्ने जनताको स्थानीय सरकार हो। यसले स्थानीय स्तरमा आफ्नो क्षेत्र भित्रका जनतालाई तोकिएको सेवाहरु प्रवाह गर्दछ। नेपालमा रहेका गाउँपालिका तथा वडाहरु स्थानीय सरकार संचालन ऐन २०७४ तथा यस अन्तर्गत जारी भएका नियमावली द्वारा निर्देशित छन्। उपरोक्त ऐन तथा नियमावलीमा गाँउपालिकाहरुले वस्तुगत विवरण तयार गरी त्यसैका आधारमा योजना छनौट अनुगमन तथा मुल्याङ्कन समेत गर्नु पर्ने व्यवस्था उल्लेख गरेको छ। वस्तुगत विवरण तयारीका लागि सूचना संकलन, प्रशोधन, भण्डारण, प्रस्तुतीकरण, प्रकाशन, सदुपयोग, अध्यावधिक गर्नु पर्दछ। ऐन नियमले तोकेको व्यवस्था, आवश्यकता, श्रोत साधन र उपयोगिताको आधारमा तथ्याङ्क संकलन र विश्लेषण गरी प्राप्त सूचनालाई यथार्थपरक ढंगले राखी वस्तुगत विवरण तयार गर्नु आवश्यक छ। यस प्रकार तयार गरि एको कृषि वस्तुगत विवरणले समग्र गाँउपालिका आफैले तथा कृषि विकासका अन्य सरोकारवालाहरुलाई योजना तर्जुमा गरी विकास क्रियाकलापहरु प्रभावकारी रुपमा संचालन गर्न ठूलो सहयोग पुर्याउँदछ।

गाउँको विकास निर्माण र सार्वजनिक सेवा प्रवाहमा स्थानीय तहको अत्यन्त भूमिका बढि रहेको सन्दर्भमा गाउँपालिका अन्तर्गत रहेका सम्पूर्ण शाखा कार्यालयहरुको सूचना व्यवस्थापन गर्नुपर्ने एक महत्वपूर्ण कार्य हो। गाउँपालिका तथा वडाहरुको विविध पक्षहरुको वास्तविक स्थिति देखिने सूचना विना कुनै पनि योजनाको सही छनौट, कार्यान्वयन तथा अनुगमन र मुल्याङ्कन हुन सक्दैन। तसर्थ वस्तुगत विवरणको आधारमा प्राथमिकता निर्धारण गरी वास्तविक आवश्यकता र जनताको चाहनामा आधारित कार्यक्रम संचालन गर्न प्रगति अनुगमन, प्रभावमापन गर्न तथा भविष्यका लागि पूर्व तयारी गर्न समेत सहयोग पुग्दछ।

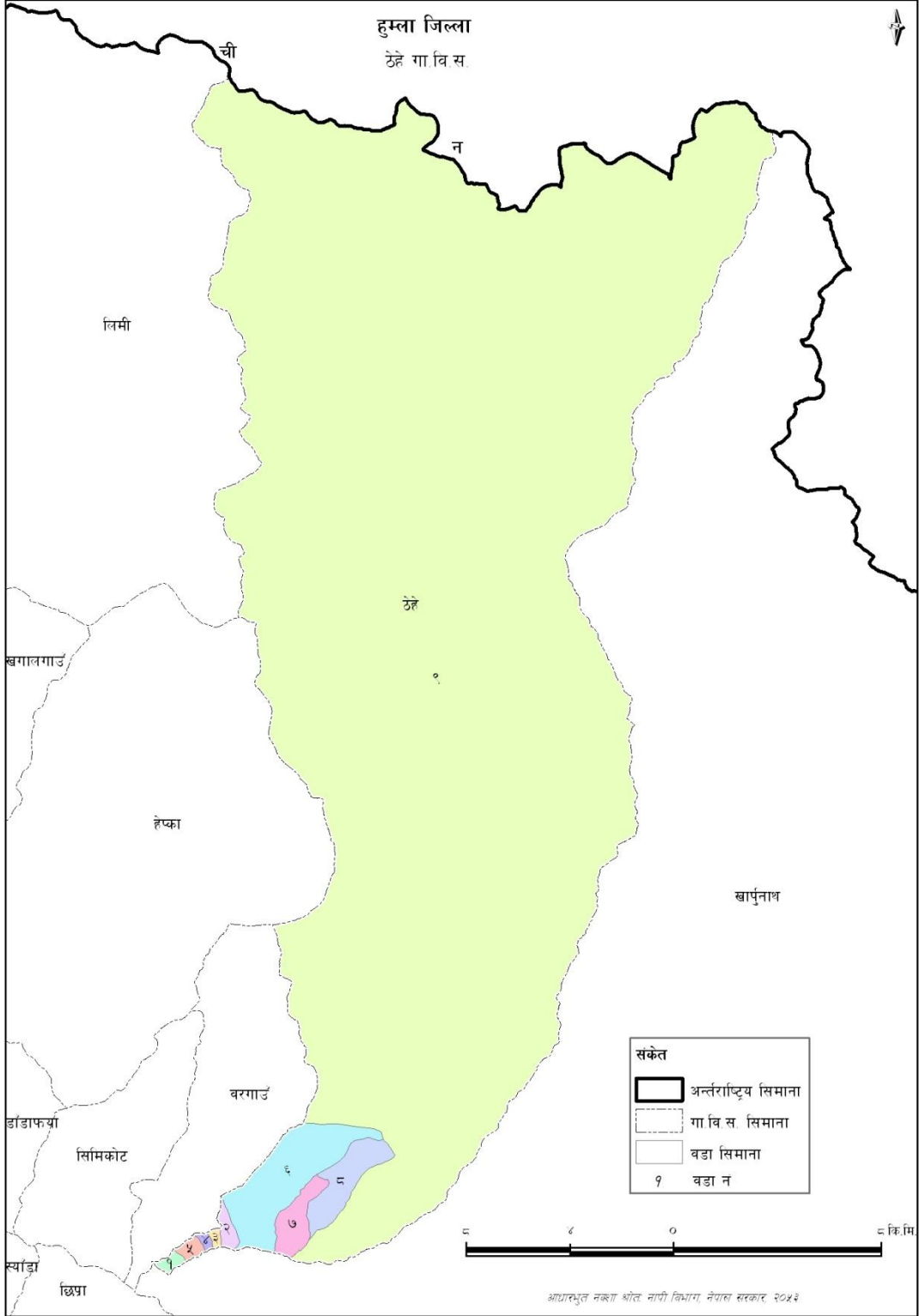
- ◆ सबै वडा भित्रको भौगोलिक, सामाजिक, आर्थिक, धार्मिक, प्राकृतिक र मानवीय जीवनका हरेक पक्षहरुका बारेमा जानकारी प्राप्त हुने।
- ◆ गाउँपालिकाको वास्तविक अवस्था तथा सूचना व्यवस्थापन गर्न मद्दत पुग्ने र कृषि क्षेत्रको सूचनालाई गाउँपालिका तथा जिल्ला, प्रदेश र केन्द्र तहको सूचनामा आवद्ध गरी जिल्ला, प्रदेश तथा केन्द्र तहको सूचना व्यवस्थापनमा सहयोग पुग्ने,

- ◆ स्थानीय स्रोत, साधन, सीप र क्षमताको पहिचान गरी त्यसको अधिकतम सदुपयोग गर्न सहयोग पुग्ने,
- ◆ स्थानीय विकास , राजनीतिक , सामाजिक , आर्थिक रुपान्तरणमा नवीन सोच र चिन्तन र प्रक्रियाको मार्ग प्रशस्त हुने,
- ◆ स्थानीय विकास योजना कार्यान्वयनमा आइ पर्न सक्ने सम्भावित जोखिमहरुबाट बच्ने उपायहरुको खोजी गर्न सकिने र त्यसको समाधान खोज्न सहयोग पुग्ने,
- ◆ संचालित कृषि सेवा तथा विकास कार्यक्रमको समीक्षा गरी सुधार , समायोजन वा परिवर्तन गर्न र नयाँ योजना तर्जुमाका लागी पृष्ठपोषण प्राप्त हुने,
- ◆ संचालित योजना तथा कार्यक्रमको समग्र प्रभावको लेखाजोखा गरी नयाँ सोच र अवधारणा विकासमा सहयोग पुग्ने,
- ◆ विभिन्न सरोकारवाला निकायहरूसंग सम्बन्ध बढाउन सहज हुने तथा आपसी समन्वय र सहयोगको वातावरण निर्माण हुने,

नेपालको नक्सामा हुम्ला जिल्ला तथा हुम्ला जिल्लामा सिमकोट गाउँपालिकाको नक्सा:



वडा छुट्टिने सिमकोट गाउँपालिकाको नक्सा:



## सिमकोट गाउँपालिकाको परिचय:

### १.१ भौगोलिक तथा भौतिक अवस्था:

हुम्ला जिल्लाको उत्तर पूर्वी क्षेत्रमा पर्ने यो सिमकोट गाउँपालिकाको पूर्वमा तिब्बत, पश्चिममा बझाङ जिल्ला, उत्तरमा नाम्खा र दक्षिणमा खार्पुनाथ गाउँपालिका पर्दछन्। समुन्द्र सतह देखी करिब २९५० मी. उचाइमा रहेको यहाँको हावापानी ठण्डी छ। औषत अधिकतम तापक्रम २९° सेल्सीयस र न्यूनतम तापक्रम माईनस २०° सेल्सीयस र औषत वर्षा ५५ मि.लि. रहेको छ। यो गाउँपालिकाको कुल क्षेत्रफल ७८९.८९ वर्ग किमि. छ। हुम्ला जिल्लाको कुल क्षेत्रफल मध्ये १५ प्रतिशत क्षेत्रफल यस गाउँपालिकाले ओगटेको छ। गाउँपालिका केन्द्र सिमकोटबाट टाढाको वडामा पुग्न सात देखी आठ कोष पैदल हिड्नु पर्छ। यो गाउँपालिका प्राकृतिक श्रोत र साधनले सम्पन्न छ। यस पालिकाको प्रमुख नदि हुम्ला कर्णाली र दोजाम (चाडला) कर्णाली हुन्। बलौटे माटो भएको यस क्षेत्रमा सल्लो, धुपि, भोजपत्र, उत्तिस, पिपल आदि वनस्पति पाईन्छन् भने खनिज पदार्थको विस्तृत अध्ययन र अन्वेषण भएको छैन। घरपालुवा पशुमा चौरी, जुमा, गाई, घोडा, खच्चर, गधा लगायतका पाईन्छन् भने पंक्षीहरूमा डाँफे, कुवल डाँफे, च्याखुरा, कालिज लगायतका पाईने गरेका छन्।

हुम्लाका अन्य पालिका जस्तै कमजोर खाध्य सुरक्षाको अवस्था र राष्ट्रिय आंकडामा सिमकोट गाउँपालिका पनि अछुतो रहेको छैन। यद्यपि अन्य गाउँ पालिकाहरू भन्दा तुलनात्मक रूपमा उपयुक्त हावापानी भएका कारण शितोष्ण फलफूल, आलु, सिमि, मौसमी र बेमौसमी तरकारी खेतिमा व्यवसायिकरण तथा पशुपालनमा आधुनिकीकरण गरिएमा उत्पादनमा उल्लेख्य वृद्धि हुन सक्ने र यहाँका जनताहरूको जीवनस्तरमा केही हदसम्म सुधार आउन सक्ने बलियो सम्भावना भने बढी छ।

### १.२ ऐतिहासिक पृष्ठभुमी:

तल सिम र माथि कोट भएको कारण धेरै पहिले जुम्लाको सिंजा क्षेत्रबाट आएका खस जातिका मानिसहरू हालको यस पालिका अन्तर्गत पर्ने सिमकोटमा बस्दै आएको भन्ने सामाजिक मान्यता छ। सिमकोटमा लामा समुदाय धेरै अगाडी भोट राज्य तोया र पारगाछिउबाट आएर सिमकोट आसपासको बारगांडमा बस्दै आएको मान्यता छ।

### १.३ चाडपर्व, धर्म तथा संस्कृति:

यस पालिकामा हिन्दू तथा बौद्ध धर्मालम्बीको मिश्रित बसोबास भएको हुँदा दुबैका आ-आफ्ना रितीरिवाज रही आएका छन्। हिन्दूहरूले दशै, तिहार, माघे पुर्णिमा, भुओ, माघे संक्रान्ती, अनन्ते, बैशाख पुर्णिमा, साउने (जनै) पुर्णिमा, चैतलो, चोखे, गौरा, आदी मान्दछन् भने बौद्ध धर्मालम्बीहरूले सोनाम लोसार, माने, लासा, देप्क्या, जिप्सा, रलिङ पुर्णिमा (जेठ पुनी), पितर आदी चाडपर्वहरू मनाउँदछन्।

### १.४ खवाई:

खानपानमा फापर, उवा, कोदो, गहुँको रोटी, चिनो, कागुनोको चामलको भात, दाल, सिस्नो, ढिडो आदी यहाँको प्रमुख खाना हो। बौद्ध धर्मालम्बी लामा जातिमा मम, (डिब्लीका, चम्प्या), थुक्पा (फेन्तोका), छयाङ (जाँड) खाने चलन पनि छ। लामा र धामी झँक्री प्रथा प्रति अगाध विश्वास राख्ने यहाँका बासिन्दाहरूमा हिन्दू र बौद्ध धर्मको मिश्रित प्रभाव रहेको छ।

### १.५ भेषभुषा:

यहाँका पुरुषहरूले प्रायःजसो दौरा (फत्तु, जिगेला, जागे), सुरुवाल, पाईन्ट, कोट, टोपी, बख्खु लगाउँछन् र महिलाहरूले गुन्यू (गावुन) चोली, पटुकी (पाउडो) र मजेत्रो लगाउँछन् भने पढे लेखेका युवा/युवतीहरूको आधुनिक भेष भुषा जस्तै सर्ट, ,

पाइन्ट, ज्याकेट कुर्ता, सुरुवाल लगाउँछन् । लामाहरू बख्खु, पौला, पाखोको सुरुवाल, कोइचन बख्खु, दोचा, पटुका, लिउ फेरुवा ओढ्ने लगाउने गर्दछन् । यहाँका हिन्दू तथा बौद्ध मार्गी महिलाहरू आधुनिक तथा परम्परागत चलन चल्तीका गरगहनाहरू लगाउने गर्दछन् । गहनाहरूमा पोते, कौडाका माला, चाँदी, मुगा र सिक्काका माला, फुली, बुलाकी, चुराहरू, शिरबन्दी, टप र औँठी लगाउने गर्दछन् । बौद्ध धर्म मान्ने महिलाहरू कानमा आलुङ, गालुङ, थाईकोर, ज्ञान्मा, काम्खा, पुरितको बख्खु घांटीमा मुगा र हातमा औँठी लगाउने गर्दछन् ।

### १.६. रहन सहन, रिती रिवाज एवं विवाह पद्धति:

कस्टकर भएपनि आपसी सद्भाव, दुःख र सुखमा सह भागी हुने र सहयोगी भावना र सरलता यहाँको रहनसहन र जीवनशैलीका विशेषता हुन् । यति विशेषता हुँदाहुँदै पनि कतिपय कुरामा संकिणता नभएको भने होइन । वालविवाह, छाउपढी, बोक्सी (कप्टीनि), बहु विवाह, बहुपति, घरेलु हिंसा यहाँको मुख्य समस्या हो । यहाँ परम्परागत भागी विवाह र गन्धर्व (प्रेम) विवाह दुवै गर्ने प्रचलन छ । यद्यपि मागी विवाह न्यून हुँदै गएको छ । यस्तै बहुविवाह पनि समस्याकै रूपमा रहेको पाईन्छ । सानै उमेरमा विवाह हुने कारण अपरिपक्क उमेरमै महिलाहरूले गर्भधारण गर्ने हुँदा बाल तथा मातृ मृत्यु दरमा खासै कमी आएको देखिदैन । जारी जस्तो नराम्रो प्रथा पनि यहाँ विद्यमान छ । पहिले पहिले जारी प्रथा भए पनि अहिले भने निक्कै कम भएको छ । यस पालिकामा बसोबास गर्ने लामा जातिहरूमा हालसम्म पनि बहुपति प्रथा विद्यमान छ । तर, न्यूनिकरणतर्फ निक्कै अगाडी बढी सकेको छ । सबै दाजुभाईको एउटै श्रीमति हुने हुँदा सबै महिलाहरूको आ-आफ्नो इच्छा अनुसारको विवाह गर्ने अवसर प्राप्त गर्दैनन् । पुरुषहरूमा कसैले पृथक रूपमा विवाह गरेमा उसलाई घरबाट निस्कासन समेत गरेको घटनाहरू यदाकदा सुनिने तथा देखिने गर्दछ । तर, हाल यस प्रकारको बहुजाति प्रचलन क्रमशः हट्दै गएको पाइएको छ ।

### १.७. प्रमुख मठ मन्दिरहरू:

यहाँ परम्परागत रूपले स्थानीयस्तरकै सक्रियतामा निर्मित धेरै मन्दिर/माडुहरू भए पनि कालासिल्ला, मष्टामाडु, हिल्सा, रामपाल, मन्दिर र ल्हाँगा माडु, ल्वाखुडो, नाचेन गुम्बा, हुम्ली ढुङगा, बाडपाल, शिवमन्दिर, रलिङ्ग, बैफुक गुम्बा, तोर्पा, ख्युड गुम्बा, खोड गुम्बा, लाम्राड, हपल्लो र तल्लो गुम्बा लगायतका गुम्बा, माडु र मन्दिरहरू प्रमुख रूपमा गनिन्छन् ।

### १.८. माटो/खनिज पदार्थ:

यस गाउँपालिकाको क्षेत्रभित्र समेटिएको भू-भाग मध्य खेती योग्य भूमिको माटो पथरिलो छ । यस माटोमा नाइट्रोजन र फोस्फोरस कमि भएता पनि पोटासको परिमाण भने औषतमा उल्लेखनीय भएको पाइन्छ । सेतो र कमेरो माटो को साथै विभिन्न खनिज पदार्थहरूको उपलब्धताको संभावना रहेता पनि आवश्यक सोधखोज र अनुसन्धानको खोजको अभावले गर्दा के कति प्रकारका खनिजहरू रहेका छन् सो को पहिचान गर्न हुन सकेको छैन । सिमकोट एकाको दोजामको लाचारुमा फटिड र तोरे माटो, ह्याप भित्र नुन भएको पाईन्छ । यद्यपि यसको अध्ययन तथा अनुसन्धान भने भएको छैन ।

### १.९. वन/वनस्पति

सिमकोट गाउँपालिकालाई वन श्रोतको आधारमा धनि मानिन्छ । सल्लो, धुपी, उत्तिस, पिपलको घना जंगलले यस पालिकालाई ढाकेको छ । सेता चन्दन, लोपन्मुख लौठ सल्ला तिलाईलो, भोज पत्र, सेतो गुराँस (चिमाल) पनि पाईन्छ । अन्य वनस्पति र जडीबुटीहरूमा ओखर, चुली, खामु, चुत्रो (चोत्तो), ढँटेलो, डाले चुकजस्ता तेलहनको रूपमा प्रयोग हुने रुखहरू पनि प्रचुर मात्रामा छन् । घोडेमच्चा, च्याउ, पदमचाल, डोल, बाजडी, याचागुम्बा, पोड्या, वन लसुन, नारु, मुजेठो, हडेरो, उत्तिस,



कटुकी, जटामासी, सेताक चिनी (खिराउला), रुता, गन्दइनो, वन भाँडे, पाँच औले, हल्या, बाँको, धतुरो, आदी जडीबुटीहरु पनि यहाँको वन क्षेत्रमा उपलब्ध हुन्छ। हाल यस पालिकामा दर्तावाल सामुदायिक वन र कबुलियती वनहरु पनि रहेका छन् तर खासै सक्रिय देखिएका छैनन्।

## पशु सेवा शाखा तर्फ मुख्य आयोजना तथा क्रियाकलापहरु

क्र.स	आयोजना तथा क्रियाकलापहरु	ईकाइ	लक्ष	विनियोजित बजेट	जम्मा खर्च	वित्तीय प्रगति प्रतिशत	भौतिक उपलब्धि	भौतिक प्रतिशत	कैफियत
१	औषधि खरिद तथा बितरण	पटक	१	१०,००,०००	१०,००,०००	१००	आठ वटै वडाहरुमा वितरण	१००	१

आ. व २०८०।०८१ मा हाल सम्म उपचार गरिएका पशुको संख्या १४२३२

संघीय सरकारद्वारा हस्तान्त्रित बाख्रा पकेट विकास कार्यक्रम।

क्र.स	आयोजना तथा क्रियाकलापहरु	ईकाइ	लक्ष	विनियोजित बजेट	जम्मा खर्च	वित्तीय प्रगति प्रतिशत	भौतिक उपलब्धि	भौतिक प्रतिशत	कैफियत
१	बाख्रा खरिद तथा वितरण (लागत साझेदारी)	वटा	४२	६,५०,०००	६,५०,०००	१००	६ जना	१००	
२	कृषकलाई स्थलगत तालिम	पटक	२	६०,०००	६०,०००	१००	६ जना	१००	
३	अनुगमन तथा मुल्याङ्कन	पटक	२	८०,०००	८०,०००	१००	२ न. वडा	१००	
४	कृषकलाई औजार उपकरण खरिद तथा बितरण	जना	६	४५,०००	४५,०००	१००	६	१००	कैचि, पाल, बुट, रेन्कोट
५	कार्याक्रम ब्यबस्थापन	पटक	३	१५,०००	१५,०००	१००	४	१००	
६	बहुक्षेत्रिय पोषण कार्यक्रममा प्रजिवी नियन्त्रण	पटक	१	१,३२,०००	१,३२,०००	१००	८ वटै वडामा	१००	

**कृत्रिम गर्भाधानको सामान खरिद सम्बन्धि**

७	कृत्रिम गर्भाधान मिसन कार्यक्रम	वटा	१	१,८८,०००	१,८८,०००	१००	१	१००	ए आइ सिथ, गोल्ब, थइड किट, कन्टेनर
८	खोप कार्यक्रम								
क	पि.पि आर ( भेडा बाख्रा)	संख्या	१			१००	८ वटै वडा	१००	६७०० डोज
ख	लम्पी स्किन (गाई, गोरु)	संख्या	१			१००	४,५,६,७ वडामा	१००	८०० डोज

ईपिडीमियोलोजिकल रिपोर्ट २०८० श्रावण १ गते देखि २०८१ असार मसान्त सम्मको वार्षिक रुपमा तयार पार्ने ईपिडीमियोलोजिकल रिपोर्ट तयार पारेको हुदा सो तयार पारे बापतको रकम रु.१२,००० खर्च भएको ।

**सिमकोट गाउँपालिकाको योजना शाखाबाट सम्झौता भई सम्पन्न भएका योजनाहरुको विवरण**

सि.न	योजनाको नाम	ईकाइ	परिमाण	विनियोजित वजेट	जम्मा खर्च	वित्तिय प्रगति	भौतिक उपलब्धी	भौतिक प्रगति प्रतिशत	कैफियत
१	रलिंग तिर्थ सडक निर्माण कार्य	मि	४०००	१,५८,०८,१३५	११८९७३९९	७५.२६	४०००	१००	
२	बुराउसे कम्माईन मिल स्थापना	वटा	१	१५,००,०००	१४९२४७३.१२	९९.५	१	१००	
३	दलित बस्ती जसपाउ रावत को घर देखी सडक ढल निर्माण	मि	२०	१०,००,०००	९९२२३१.०४	९९.२२	२०	१००	
४	ग्वालेखोर ढल निर्माण योजना	मि	६३०	५,००,०००	४३०३५१	८६.०७	६३०	१००	
५	तोर्पा खानेपानी तथा सरसफाइ योजना	धारा	२१	३८,०८,२६२	३३०४७०४	८६.७८	२१	१००	

६	लेखधिगा चौगानफया खानेपानी तथा सरसफाइ	धारा	७३	१०,९२,४०,५००	७८५३५१४	७.१९	७३	१००	
७	Hildum Tali Syamne DWS	धारा	५१	१,०९,२४,३०६	९४१३५४०	८६.१७	५१	१००	
८	सिमकोट देखि थारिमपाटि सम्मको घोरेटो बाटो निर्माण	मि	१६४०	५,००,०००	४९५१३२.७	९९.०३	१६४०	१००	
९	Simikot Land protection Humla	मि	४०	४९,०५,८२६	१३९४५६०.४ ५	२८.४३	४०	१००	
१०	मस्टामाडु देखि चाट्टेखोला सम्म पहिरो नियन्त्रण	मि	२०	१०,००,०००	१००००००	१००	२०	१००	
११	डम्पीड डाँडा तर्फको साईट घेरवार	मि	४०	९,९६,३८९	९९२९८५.२४	९९.६६	४०	१००	
१२	डम्पीड साईटको खोला तर्फ घेरवार	मि	४०	९,९५,८६५	९८५२०४.०६	९८.९३	४०	१००	
१३	बरगाउँ मुल सडकबाट खोला ढल निर्माण	मि	१००	१०,०८,८८६.९९	९९४८६४.२	९८.६१	१००	१००	
१४	संस्कृतिक प्रवर्द्धन तथा संरक्षण कार्यक्रम	वटा	१	२,००,०००	२०००००	१००	१	१००	
१५	बजार व्यवस्थापन	मि	१३	६९०१७७.६	६८५९५३	९९.३९	१३	१००	
१६	डाँडाफया टुलिड सडक निर्माण	मि.	३२०	५०,००,०००	४९२८६००.० ७	९८.५७	३२०	१००	
१७	धारापोरी वारा सिचाइ निर्माण	मि	८०	५,००,०००	५०००००	१००	८०	१००	
१८	घण्टपाल मन्दिर निर्माण	वटा	१	५,००,०००	५०००००	१००	१	१००	
१९	भेडीगाउँ देखि याङ्गु सम्म बाटो निर्माण	मि.	११००	१५,००,०००	१४३४७१२	९५.६५	११००	१००	

२०	याङ्गु देखि थलाल्न सम्मको बाटो निर्माण	मि	१०००	५,००,०००	४९७०८२	९९.४२	१०००	१००	
२१	पञ्चमुखी आ.वि.को ग्याविन वाल निर्माण	वटा	४६	५,००,०००	४७९००६	९५.८	४६	१००	
२२	रानीगुम्बा मैदान निर्माण	मि	३५	५,००,०००	५०००००	१००	३५	१००	
२३	मालिका तिर्थ पद मार्ग	मि.	२०००	१५,००,०००	१५०००००	१००	२०००	१००	
२४	जवुक मष्टा माडु मर्मत तथा निर्माण	वटा	१	५,००,०००	४८७०८६	९७.४२	१	१००	
२५	खोलिस कुटानी पिसानी मिल मर्मत तथा खरिद	वटा	२	५,००,०००	४९५१८९	९९.०४	२	१००	
२६	पहिरो पोरि ग्याविन निर्माण	मि	१५	५,००,०००	४९२४८४.०६	९८.५	१५	१००	
२७	कान्ती आ.वि मञ्च निर्माण	वटा	१	५,००,०००	४८४८६१	९६.९७	१	१००	
२८	भवानी मन्दिर निर्माण चौगानफया	वटा	१	५,००,०००	४९३६८९	९८.७४	१	१००	
२९	रलिङ्ग मा.वि आवासीयलाई अनुदान	वटा	१	५,००,०००	५०००००	१००	१	१००	
३०	टाकरिम देखि गाडेलनी सम्म घेरबार	मि	८१	५,००,०००	४८५९९३.१३	९७.२	८१	१००	
३१	साँता तल्लो काठेपुल निर्माण	वटा	१	५०,०००	५००००	१००	१	१००	
३२	चिमिक थापलीड गुम्बा र खानेपानी मर्मत	वटा	१	५,००,०००	४९८६९७	९९.७४	१	१००	
३३	धारापोरी गाउँ गुरामाडु हुँदै बगरबाटो निर्माण	मि	३४९	१५,००,०००	१४६०४१०.२६	९७.३६	३४९	१००	
३४	कर्णाली मा.वि	वटा	१	५,००,०००	५०००००	१००	१	१००	

	आवासियलाई अनुदान								
३५	देवि मन्दिर निर्माण तथा सामुदायिक भवन मर्मत संभार	वटा	१	७,००,०००	६९८८५४.२१	९९.८४	१	१००	
३६	चुकेडी दलित बालविकास भवन निर्माण तथा मर्मत	धारा	१०	५,००,०००	४८०७८५.१२	९६.१६	१०	१००	
३७	स्याम्ने तटबन्धन निर्माण	मि	१५	४,००,०००	३८४४१६	९६.१	१५	१००	
३८	साँता सामुदायिक स्वास्थ्य इकाई भवन मर्मत	वटा	१	५,००,०००	४७६५०९.९३	९५.३	१	१००	
३९	कैलाश मानसरोवर जाने बाटोमा पर्यटकीय संकेत जडान तथा सूचना पाटी	थान	२०००	९,२६,६००	९२६६००	१००	२०००	१००	
४०	स्याडा वडा भवन	वटा	१	७५,७९,८७४	५२५७७४४	६९.३६	१	१००	
४१	फोहोर संकलन डस्टविन जडान	वटा	१२०	४,७७,४७९.२४	४७७४७९.२४	१००	१२०	१००	
४२	ग्याग्रु सिंचाइ योजना निर्माण	मि	२००	२१,५७,६२८	२०३२२५८	९४.१९	२००	१००	
४३	बहुउद्देशीय सामुदायिक भवन निर्माण	वटा	१	६०,००,०००	५६५६६४८.७३	९४.२८	१	१००	
४४	रामधान खानेपानी योजना	धारा	३२	६१,०७,९६७	४८५३९७३	७९.४७	३२	१००	
४५	सिम लिर्मा खानेपानी सरसफाई तथा स्वच्छता योजना	धारा	१०१	८३,७१,०९०	६१८५४६३	७३.८९	१०१	१००	
४६	लागा वन माडु ठेहे	वटा	१	५,००,०००	४९९११७	९९.८२	१	१००	

४७	मोटरसाइकल खरिद	वटा	१	७,५१,८००.३	७५१८००	१००	१	१००	
४८	रामपाल माडु गेट ग्याविन वाल	मि	२५	५,००,०००	४९१६००	९८.३२	२५	१००	
४९	दाँडी तटबन्धन	मि	२६	१०,००,०००	९७६९४५.१३	९७.६९	२६	१००	
५०	सपचाटा खानेपानी	धारा	१२	१०,००,०००	८३३८२५.६९	८३.३८	१२	१००	
५१	गौरासाँडा देखि दाररडाउनसम्म पद मार्ग	मि	१३८१	१०,००,०००	९९४९२२	९९.४९	१३८१	१००	
५२	भेडीगाड काठे पुल मर्मत	वटा	१	१,५०,०००	१५००००	१००.	१	१००	
५३	आरन सामाग्री तथा भवन निर्माण	वटा	१	५,००,०००	४२४८६५.२४	८४.९७	१	१००	
५४	रामपाल माडु शौचालय	वटा	१	५,००,०००	४९८५१२	९९.७	१	१००	
५५	हिमाली बहिरा तथा बौद्धिक अपांग आ.वि मर्मत तथा व्यवस्थापन	वटा	१	१,५०,०००	१५००००	१००	१	१००	
५६	भित्रीखोला देखि बाहिर खोलासम्म पहिरो नियन्त्रण	मि	९८	१०,००,०००	९८६७११.९९	९८.६७	९८	१००	
५७	तल्लो गाउँ कुलो निर्माण	मि	६४०	२,८०,४७४	२७९९८०.५२	९९.८२	६४०	१००	
५८	बुराँउसे पञ्चमुखी सडक	मि	१४१	१५,००,०००	१४९९३२७.९	९९.९६	१४१	१००	
५९	डाँडाफयाको बारा देखि माझगाउँ सम्मको आवधिक जग्गा घेरबार	घ.मि	२२७	१४,००,०००	१४०००००	१००	२२७	१००	
६०	भिडियो वृत्तचित्र निर्माण	वटा	१	५,००,०००	४९६०७०	९९.२१	१	१००	

६१	बजार व्यवस्थापन(बालमन्दिर गेट निर्माण)	वटा	१	७,८६,६४७	७८१७६५	९९.३८	१	१००	
६२	सार्कि वाडा माडु निर्माण तथा मर्मत	वटा	१	७,००,०००	७०००००	१००	१	१००	
६३	तोर्पा सामुदायिक भवन निर्माण	वटा	१	४,००,०००	४०००००	१००	१	१००	
६४	कालटाक्चे देखि सिडछोक हुँदै डडडीक सिंचाई	मि	१०३४	१५,००,०००	१४९२२६४	९९.४८	१०३४	१००	
६५	कालाशिल्ला माडु निर्माण	वटा	१	५,००,०००	५०००००	१००	१	१००	
६६	सामुदायिक भवन मर्मत तथा घेरवार	घ.मि	९८	१५,४९,९२०	१५४२९६६.० २	९९.५५	९८	१००	
६७	सामुदायिक भवन हुटिक	वटा	१	१५,००,०००	१५०००००	१००	१	१००	
६८	पहिरोपोरी चौथा खानेपानी आयोजना	धारा	५	५,००,०००	४९१७८४.४८	९८.३६	५	१००	
६९	बुँराउसे मानेलाङ्ग (धार्मिक चक्र)	वटा	२२	१०,००,०००	९९७५५३.५२	९९.७६	२२	१००	
७०	पाङ्गोत आधुनिक घट्ट निर्माण	वटा	१	५,००,०००	४९८४६५	९९.६९	१	१००	
७१	लखनवाडा चौसाँडा बस्ती पहिरो नियन्त्रण	मि	६९	१५,००,०००	१५०००००	१००	६९	१००	
७२	मानसरोवर विद्यालय महिला फिडर छात्रावास मर्मत सम्भार	वटा	१	५०,०००	४९३८२	९८.७६	१	१००	
७३	ड्राइभिङ्ग तालिम	जना	४	२,४४,०८०	१७०८५६	७०	४	१००	

७४	गुफा हुँदै चिमिक देखि रलिङ्गसम्म पर्यटन पदमार्ग	मि	२१९०	२०,००,०००	८३१०४४.१५	४१.५५	८७६	४१.५५	
७५	चौथा देखि दलितवाडा हुँदै भोखाडा सम्म सडक निर्माण	मि	१७०	३०,००,०००	२६९९९९७.१ ८	९०	१७०	१००	
७६	कालाचुम्ला देखि उदि हुँदै पाङ्गोत धारा बस्तीबाट डुल्जी सम्मको गोरेटो बाटो निर्माण	मि	१७४०	५,००,०००	४४५९८४.८	८९.२	१७४०	१००	
७७	ठेहे स्वास्थ्य चौकी वालसिलिङ	कोठा	३	५,००,०००	११०४६९.६९	२२.०९	३	१००	
७८	धारापोरी पुल देखि हिल्साको थानसम्म बाटो र मन्दिर निर्माण	मि	३००	१०,००,०००	९३३३६९.९७	९३.३४	३००	१००	
७९	आरन घर निर्माण	वटा	१	१५,००,०००	१४९८१५२.५ ८	९९.८८	१	१००	
८०	बिउविजन खरिद	जना	२३०	३,८८,०५०	३८८०५०	१००	२३०	१००	
८१	तल्लो लाङ्गदु देखि बागचाल्ना सम्मको बाटो निर्माण	मि	८००	१,००,०००	१०००००	१००	८००	०	
८२	भला खोला बाटो मर्मत	मि	३३	५,००,०००	५०००००	१००	३३	१००	
८३	टल्कि गाउँ श्रेसर मेशिन खरिद तथा ढुवानी	वटा	१	५,००,०००	४९९७९४.०६	९९.९६	१	१००	
८४	मनमोहन स्मृति भवन फर्निचर मर्मत तथा खरिद	थान	१७	४,९८,३३०	४९८३३०	१००	१७	१००	
८५	रामपाल घरमाडु मर्मत	वटा	१	५,००,०००	४९२३०	९.८५	१	१००	



८६	बरगाउँ बगैचा घेरवार आयोजना	मि	२४७	२०३१९८५.७७	१८९८८१५.७ ८	९३.४५	२४७	१००	
८७	पशु उपचारका लागि औषधी खरिद तथा ढुवानी	प्रकार	४१	५,००,०००	५०००००	१००	४१	१००	
८८	बाडपाल मन्दिर निर्माण	वटा	१	५,००,०००	५०००००	१००	१	१००	
८९	श्रेसर मेशिन मर्मत	वटा	३	३,००,०००	२६७८३६	८९.२८	३	१००	
९०	ज्येष्ठ नागरिकलाई सम्मान कार्यक्रम	जना	४८	२,५०,०००	२३५०७६.१६	९४.०३	४८	१००	
९१	रेडियो कर्णालीको फर्निचर खरिद	प्रकार	५	५,००,०००	४९८०३५	९९.६१	५	०	
९२	गार्सा बगैचा घेरवार कार्यक्रम	मि	९५	५,१८,७६६.०८	४९७१२८.८१	९५.८३	९५	१००	
९३	जेष्ठ नागरिक ध्यान केन्द्र स्थापना	वटा	१	१०,००,०००	९६३५७४.३५	९६.३६	१	१००	
९४	सामुदायिक भवन तथा सौचालय निर्माण	वटा	१	२,००,०००	१९९२८४.६९	९९.६४	१	१००	
९५	वजार व्यवस्थापन टेलिकम मार्ग	मि	२०	२,०६,४३५.७५	१९८३८४	९६.१	२०	१००	
९६	भिमसेन आधारभुत विध्यालय	वटा	१	२,२५,०००	२२५०००	१००	१	१००	
९७	मुरिक बगैचा घेरवार तथा संरक्षण	मि	२५८	२०,०२,८०५	१९०५५२०.८	९५.१४	२५८	१००	
९८	म्यारेज मिस्त्रि तालिम	जना	२	१,८०,०००	१८००००	१००	२	१००	
९९	दुनि देखि चाँगा पहिरो नियन्त्रण	मि	२११	१५,६१,९३३	१५५०४३०.८ ४	९९.२६	२११	१००	

१००	साताँ पहिरो नियन्त्रण	मि	२०	१६,०५,९५४	१४७९४५७.६ ४	९२.१२	२०	१००	
१०१	धारापारी मष्टमाडु जस्तापाता कार्यक्रम	वटा	१७	६०,०००	६००००	१००	१७	१००	
१०२	ग्वालदेउ जग्गा घेरवार	मि	१७०	५,००,०००	४९४८०५	९८.९६	१७०	१००	
१०३	कालाशिल्ला पहिरो नियन्त्रण कार्य	मि	५४	१७,३१,८३८.५४	१७१७२६२	९९.१६	५४	१००	
१०४	डाडाफया चौके ढुङ्गा स्लोप स्टेबलाइजेशन कार्य	मि	१०७	१६,१९,११९.४४	१५४१२६९.९	९५.१९	१०७	१००	
१०५	सामुदायीक वगैचा व्यवस्थापन तथा घेरवार	मि	२९८	२०,२७,२६७.६२	२०१७६९३.८ ७	९९.५३	२९८	१००	
१०६	सिमकोट गाउपालिका कार्यालय संगठन व्यवस्थापन तथा सर्वेक्षण(सेवा परामर्श )	वटा	१	५,००,०००	४९३८१०	९८.७६	१	१००	
१०७	मष्टा घरमाडु निर्माण	वटा	१	४,००,०००	४०००००	१००	१	१००	
१०८	गरिबसँग विश्वेश्वर कार्यक्रम (खरायो वितरण)	२० जना लाई	१००	२,००,०००	२०००००	१००	१००	१००	
१०९	बरगाउँ गुम्बामा श्रेसर मेशिनको लागि कोठा निर्माण	वटा	१	५,००,०००	४७६८१८.६७	९५.३६	१	१००	
११०	सि.सि क्यामरा खरिद तथा जडान	वटा	१६	५,००,०००	४५००००	१००	१६	१००	
१११	लामा साँस्कृतिक मञ्चको भवन निर्माण	वटा	१	२०,००,०००	२००००००	१००	१	१००	
११२	सरसफाई होर्डिङ्ग बोर्ड स्थापना	वटा	४	१,८९,४३१.४५	१८५४५८	९७.९	४	१००	

११३	पेन पाइप तथा अन्य सामग्री खरिद	वटा	५०	२,३२,०००	२३१९९९.९९	१००	५०	१००	
११४	सोलार खरिद, ढुवानी तथा जडान कार्य	वटा	९	११,४१,८१६	१००५९००	१००	९	१००	
११५	संचार टोल देखि उद्योग वाणिज्य सम्म ढल निर्माण	मि	५५	१५,००,०००	१५०००००	१००	५५	१००	
११६	बुराउँसे गेट देखि बुराउँसे गाउँ सम्मको सडक मर्मत	मि	९८	२०,००,०००	१९८९१५४.९६	९९.४६	९८	१००	
११७	हिल्दुम छहरा काठे पुल निर्माण	वटा	१	१,५०,०००	१४९१५४	९९.४४	१	१००	
११८	बजार व्यवस्थापन (बालमन्दिर विद्यालय देखि आनन्द पसल चोकसम्म बाटो विस्तार)	मि	३६	३७,७४,८५८.४८	१७६९७३५.५९	४६.८८	३६	१००	
११९	घाट घट्टे पहिरो नियन्त्रण	मि	२१.३	२३,००,०००	२१३६८९८.६७	९२.९१	२१	१००	
१२०	राजश्व सुधार कार्ययोजना तर्जुमा	वटा	१	५,००,०००	४०५१९९.९९	८१.०४	१	४७.३४	
१२१	कुलेटा देखि नाउला तटबन्धन	मि	३४	१७,३०,९३५	१७२२४६५.८३	९९.५१	३४	१००	
१२२	स्याम्ने सडक प्रभावित जग्गामा वृक्षरोपण एवं भुसंरक्षण योजना	मि	४९२	५०,००,०००	४१२०७३४.९५	८२.४१	४१०	८२.४१	
१२३	साँताखोला पहिरो नियन्त्रण बायो ईन्जिनियरिङ्ग	वोट	४००	७३,६००	६२२८०	८४.६२	४००	१००	
१२४	मुरिक बगैचा तथा व्यवस्थापन बायो ईन्जिनियरिङ्ग	वोट	३२०	६२,४२४	६१६२४	९८.७२	३२०	१००	

१२५	दुनि चाँगा नदि नियन्त्रण बायो ईन्जिनियरिङ्ग	वोट	२९०	६१,९१५	४२९८४	६९.४२	२९०	१००	
१२६	सामुदायिक बगैँचा व्यवस्थापन तथा घेरबार बायो ईन्जिनियरिङ्ग	वोट	१७०	४५,८६७	४३७४२.५	९५.३७	१७०	१००	
१२७	माथिल्लो गाउँ ढल निर्माण	मि	६२	१५,००,०००	१५०००००	१००	६२	१००	
१२८	कालाशिल्ला पहिरो नियन्त्रण कार्य (२)	मि	२६	१०,७०,१९२.०५	१०६६६८३.३	९९.६७	२६	१००	
१२९	बरगाउँ बगैँचा घेरबार तथा व्यवस्थापन बायो ईन्जिनियरिङ्ग	वोट	८२	३६,०६५	३५८१२.५	९९.३	८२	१००	
१३०	डाडाफया चौके ढुङ्गा स्लोप स्टेबलाइजेशन कार्य (२)	मि	२८	१०,४१,६१६	९८३५८७.४२	९४.४३	२८	१००	
१३१	फर्निचर तथा फिक्चर्स (वडा कार्यालय, विद्यालय र स्वास्थ्यको फर्निचर तथा उपकरण व्यवस्थापन)	प्रकार	११	५,००,०००	४९३३०७.९	९८.६६	११	१००	
१३२	स्याउ पकेट क्षेत्र विस्तार	हे.	५	६,००,०००	५१४९४४.६७	८५.८२	५	१००	
१३३	मानसरोवर नमुना मा.विको ग्रिनहाउस घेरबार	वटा	१	१,५०,०००	१५००००	१००	१	१००	
१३४	माथिल्लो साँघु झोलुङ्गे पुल बाँया साइड जाने बाटो निर्माण तथा ग्याविन वाल	मि	३५७	९,९८,६५६.३४	९२००२६.७४	९२.१३	३५७	१००	
१३५	डाडाफया चौके ढुङ्गा स्लोप स्टेबलाइजेशन	मि	१२६	६४१२७४.०८	६४१२७४	१००	१२६	१००	

	कार्य (२)								
१३६	कुलेटा देखि नाउला तटबन्धन बायो इन्जिनियरिङ्ग	वोटा	१२०	३१,१३७.५	२२६३७.५	७२.७	१२०	१००	
१३७	कालाशिल्ला पहिरो नियन्त्रण कार्य (२)	मि	१०७	५४६८४४.२६	५४६८४४.२६	१००	१०७	१००	
१३८	माथिल्लो साँघु झोलुङ्गे पुल दाँया साइड जाने बाटो निर्माण तथा ग्याविन वाल	मि	३५७	९,९९,७७५.७४	६८४७६८.९	६८.४९	३५७	१००	
१३९	कन्डिफुक ट्रेस वृज जाने बाटो निर्माण तथा तटबन्धन निर्माण	मि	३४२	९,९४,२८१.३५	९३०३३६.२६	९३.५७	३४२	१००	
१४०	बाख्रा पकेट विकास कार्यक्रमको निरन्तरता	बाख्रा	४२	७,००,०००	७०००००	१००	४२	१००	
१४१	छेकोड माडु निर्माण	वटा	१	२,००,०००	२०००००	१००	१	१००	
१४२	पत्रकार भवन निर्माण (२)	वटा	१	७,००,०००	७०००००	१००	१	१००	
१४३	एक स्थानीय स्तर एक बाली र वस्तु विशेष उत्पादन कार्यक्रम ओखर पकेट कार्यक्रम	वटा	१६०	१,६४,०००	१६४०००	१००	१६०	१००	
१४४	पर्यटकीय सांकेतिक बोर्ड जडान	वटा	५	२,४८,३५४.११	२४८३५४.११	१००	५	१००	
१४५	कृत्रिम गर्भधान मिसन कार्यक्रम	थान	५१	१,८८,०००	१८८०००	१००	५१	१००	
१४६	परजीवि नियन्त्रण कार्यक्रमका लागि औषधी खरिद	प्रकार	१३	१,३४,९१६	१३४९१६	१००	१३	१००	

१४७	फोहोर मैला संकलन तथा व्यवस्थापन	ट्रली	७१०	७,९५,०००	७९५०००	१००	७१०	१००	
१४८	सि.सि क्यामरा खरिद तथा जडान (२)	वटा	४	३,००,०००	२५००४९.७९	८३.३५	४	१००	
१४९	प्रविधि हस्तारण कार्यक्रमको लागि प्रविधि खरिद	वटा	३	१,४०,०००	१३९९९९.०९	१००	३	१००	
	कुल जम्मा			२८८८६२३५१.६९					

### क्षेत्र : प्रधानमन्त्री तथा मुख्यमन्त्री रोजगार कार्यक्रम

मुख्यमन्त्री रोजगार कार्यक्रम अन्तर्गत सम्पन्न भएका आयोजना तथा क्रियाकलापहरु :

क्र स	आयोजना तथा क्रियाकलाप	इकाइ	लक्ष्य	बिनियोजित बजेट	जम्मा खर्च	वित्तीय प्रगति प्रतिशत	भौतिक उपलब्धी	भौतिक प्रतिशत	कैफियत
१	गुम्बा देखी खोला सम्म ढल	वटा	१	२००००००	१९०१६६५.३	९५.१	१००	१००	
२	ठेहे स्वास्थ्य चौकी घेरबार	वटा	१	२००००००	१९२६६०८.१	९६.३	१००	१००	
३	बरगाँउ स्वास्थ्य चौकी माथिल्लो तला भवन निर्माण	वटा	१	२००००००	१९३०५८७.५	९६.५	१००	१००	
४	सामुदायिक बगैचा घेरबार	वटा	१	२००००००	१९६००००	९८.	१००	१००	
५	बल खोला नाउला घेरबार	वटा	१	२००००००	१९१६३९६.४१	९५.८	१००	१००	
६	आधारभुत स्वास्थ्य चौकी तथा सुमैजि माडु घेरबार	वटा	१	२००००००	१८९२७३९.१	९४.६	१००	१००	
७	चौगनफया स्वास्थ्य चौकी घेरबार	वटा	१	२००००००	१८७०१५२.६	९३.५	१००	१००	
८	सैपाल मा बि जग्गा घेरबार	वटा	१	२००००००	१९६००००	९८.	१००	१००	
	जम्मा			१६००००००	१५३५८१४९.				

प्रधानमन्त्री रोजगार कार्यक्रम अन्तर्गत सम्पन्न भएका आयोजना तथा क्रियाकलापहरू :

क्र स	आयोजनाको नाम	इकाइ	लक्ष्य	बिनियोजित बजेट	जम्मा खर्च	वित्तीय प्रगति प्रतिशत	भौतिक उपलब्धी	भौतिक प्रतिशत	कैफियत
१	थलाहाल्न र मुसेरी खानेपानी मर्मत	वटा	१	८०००००	७९२०००	९९	१	१००	
२	मेलचौथा टुलिङ र खार्पाटा बाटो मर्मत योजना	वटा	१	१४४००००	१३४६४००	९३.५	१	१००	
३	ज्येष्ठ नागरिक ध्यान केन्द्र स्थापना आँगन तथा स्याकी देखि टासाङ्ग सम्मको बाटो मर्मत निर्माण योजना	वटा	१	७२००००	४७५२००	६६	१	१००	
४	कोटपारी बाटो मर्मत	वटा	१	७२००००	६३३६००	८८	१	१००	
५	बैजिवाडा सामुदायिक भवन तथा स्याटा गोरेटो बाटो निर्माण	वटा	१	८०००००	७१२८००	८९.१	१	१००	
६	काङ्गनी बाटो मर्मत	वटा	१	८८००००	७१२८००	८१	१	१००	
७	ठेहे गाउँ ढुङ्गा सोइलिङ्ग	वटा	१	११२००००	१०४३८५६	९३.२	१	१००	
८	सैपाल मा.वि मर्मत	वटा	१	१४४००००	१४२५६००	९९	१	१००	
जम्मा					७१४२२५६				

गाउँ कार्यपालिकाको कार्यालयको दरबन्दी तेरिज

क्र.सं.	पद	तह	सेवा	समूह	स्वीकृत दरबन्दी	कायम दरबन्दी	रिक्त दरबन्दी	कैफियत
१	प्रमुख प्रशासकीय अधिकृत	८ औं	प्रशासन	सा.प्र	१	०		नि प्र प्र अ सातौ
२	इन्जिनियर	७/८ औं	इन्जि.	सिभिल	१	१		छैटौ
३	अधिकृत	७/८ औं	शिक्षा	शि.प्र	१	१	०	सातौ
४	अधिकृत	७/८ औं	प्रशासन	लेखा	१	१		छैटौ बढुवा
५	अधिकृत	६ औं	प्रशासन	सा.प्र	२	१		छैटौ बढुवा
६	आन्तरिक लेखापरीक्षक	५ औं	प्रशासन	लेखा	१	१	०	
७	सहायक	५ औं	प्रशासन	सा.प्र	४	१	३	
८	कम्प्यूटर अपरेटर	५ औं	विविध		१	१	०	
९	लेखा सहायक	५ औं	प्रशासन	लेखा	१	१	०	
१०	प्रा.स	५ औं	शिक्षा	शि.प्र	१	१	०	
११	हे.अ	५।६ औं	स्वास्थ्य	हे.ई	१	१	०	सहसंयोजक
१२	सि.अ.न.मि	५ औं	स्वास्थ्य		१	०	१	
१२	सव इन्जिनियर	५ औं	इन्जि.	सिभिल	१	१	०	
१३	अ.सव इन्जिनियर	चौथो	इन्जि.	सिभिल	१	१	१	करार पूर्ति
१४	स.महिला विकास निरीक्षक	चौथो	विविध		१	१	०	
१५	खा.पा.स.टे.	चौथो/पा चाँ	इन्जि.	सिभिल	१	१	०	
कार्यालय तर्फ जम्मा					१९			



वडा कार्यालय (८ वटा)

१	सहायक	५ औं	प्रशासन	सा.प्र	३	२	१	
२	सव इन्जिनियर	५ औं	इन्जि.	सिभिल	३	१	२	करार पूर्ति
३	सहायक	चौथो	प्रशासन	सा.प्र	५	४	१	
४	अ.सव इन्जिनियर	चौथो	इन्जि.	सिभिल	५	५	०	
वडा कार्यालय तर्फ जम्मा					१६	१३	६	
कुल जम्मा					३५			

गाउँपालिका का स

क्र स	स्थायी	करार	जम्मा	कैफियत
१	८	२०	२८	१ जना गाडि चालक १ जना डोजरको सहचालक

वडा तर्फ करार

क्र स	प्रशासन सहायक	का स	जम्मा
१	१	८	९

कृषि तर्फ

क्र स	पद	तह	स्थायी	करार	जम्मा
१	प्रा स	पाँचौ	२	०	२
२	ना प्रा स	चौथो	१	०	१
३	OVOT	चौथो	०	२	२
				कुल जम्मा	५

पशुसेवा तर्फ

क्र स	पद	तह	स्थायी	करार	जम्मा
१	प्रा स	पाँचौ	२	०	२
२	ना प स्वा प्रा	चौथो	१	०	१
३	OVOT	चौथो	०	२	२
				कुल जम्मा	५

महिला, बालबालिका तथा ज्येष्ठ नागरिक शाखा तर्फः

सि न	कार्यक्रमको नाम	विनियोनित बजेट	उपलब्धी	खर्च रकम	वित्तीय प्रगति प्रतिशत	कैफियत
१.	बाल दिवस	१,४३,०००।-	करिब ११५० जना विद्यार्थीहरु लगायत सरोकारवालाहरुको सहभागी	१,४३,०००	१००	
२.	दलित ट्युसन शुल्क	३,००,०००	२८ जना	२,८०,०००	९५	
३.	अपाङ्ग दिवस	१०,०००।-	करिब ५०० जना विद्यार्थीहरु लगायत सरोकारवालाहरुको सहभागी र १५० जना अपाङ्ग विद्यार्थीहरुलाई स्टेशनरी सामग्री वितरण	१०,०००	१००	
४.	लैंगिक हिंसा विरुद्ध १६ दिने अभियान	१०,०००।-	कार्यालय परिसरमा दीप प्रज्वलन, सिमकोट बजार क्षेत्रमा सरसफाई अभियान, महिला हिंसा, यौन हिंसा, लैंगिक विभेद, बालश्रम र बालविवाह सम्बन्धी मानसरोवर मा.वि र बालमन्दिर मा.वि का ८, ९ र १० कक्षाका विद्यार्थीहरुलाई जिल्ला सरकारी वकिल ज्यूको सहजीकरणमा १-१ दिने अभिमुखीकरण कार्यक्रम,	१०,०००	१००	
५.	ज्येष्ठ नागरिकलाई न्यानो कपडा वितरण	२,५०,०००।-	४८ जना	२,५०,०००	१००	
६.	महिला दिवस	१,३७,०००।-	प्रभात फेरी कार्यक्रम, देउडा प्रस्तुती, प्रौढ महिलाहरु बीच हाजिरीजवाफ	१,३७,०००	१००	

			प्रतियोगिता, ज्येष्ठ नागरिक महिलाहरूलाई सम्मान कार्यक्रम, सदरमुकाम बाहिरका सबै वडामा विभिन्न कार्यक्रम आयोजना गरी मनाइएको				
७.	हातेहोजियारी तालिम सञ्चालन	३,५०,०००।-	१० जना महिलाहरूलाई २५ दिनसम्म हातेहोजियारी सम्बन्धि तालिम सञ्चालन दक्ष बनाइएको ।	३,५०,०००।-	१००		
८.	अपांगता परिचय पत्र वितरण		(क) ६ (ख) १३(ग) २(घ) १२ गरी जम्मा ३३ जना				
८	बैंक छोरी खाता सिफारिस		१०० जना				
९	२०८० माघ ०९ गते सिमकोट गाउँपालिका, जिल्ला प्रशासन कार्यालय हुम्ला र जिल्ला प्रहरी कार्यालय हुम्लाको संयुक्त आयोजनामा लागु औषध दुर्व्यसन सम्बन्धी १ दिने अभिमुखीकरण कार्यक्रम मानसरोवर नमुना मा.वि का ८,९,१०,११ र १२ का विद्यार्थीहरू सहभागी गराई कार्यक्रम सञ्चालन गरिएको						
	जम्मा रकम					११,८०,०००।-	

शिक्षा शाखा तर्फः

क्र. स.	योजना तथा कार्यक्रमको नाम	इकाई	विनियोजित रकम	भौतिक प्रगति	वित्तीय प्रगति	कैफियत
१	गाउँपालिकास्तरीय राष्ट्रपति रलिड शिल्ड सञ्चालन वापत खर्च (श्रीकर्णाली मा.वि.)	१	३०००००	१००	१००	
२	शैक्षिक प्रोफाइलको दोस्रो संस्करण २०८० प्रकाशित	१	२०००००	१००	१००	
३	जिल्लास्तरीय राष्ट्रपति रलिड शिल्ड सञ्चालन वापत खर्च (श्रीचंखेली गाउँपालिका )	१	८०००००	१००	१००	
४	निरन्तर विद्यार्थी मूल्याङ्कन तथा पाठ्यक्रम प्रबोधिकरण सम्बन्धी अभिमुखीकरण कार्यशाला	१	३०००००	१००	१००	
५	स्थानीय पाठ्यक्रम निर्माण तथा छपाई र अन्तरक्रिया कार्यक्रमसञ्चालनर दुवानी	१	५०००००	१००	१००	
६	बालविकास शिक्षा सम्बन्धी मन्टेश्वरी सञ्चालन	१	२०००००	१००	१००	
७	दैनिक शैक्षिक कार्यसम्पादन डायरी छपाई र दुवानी	१	१०७९८०	१००	१००	

स्वास्थ्य शाखा तर्फः

स्वास्थ्य शाखाको शसत अनुदान अन्तर्गतका कार्यक्रमहरुः

क्र.स	कार्यक्रम	मुख्य क्रियाकलाप	ईकाइ	लक्ष्य	विनियोजित बजेट	वित्तीय प्रगति	भौतिक प्रगति	लाभाम्वित सख्या	कैफियत
१	प्राथमिक स्वास्थ्य कार्यक्रम	स्थानिय तहका स्वास्थ्य शाखा स्वास्थ्य चौकीमा कार्यरत कर्मचारीहरुको तलब मंहगी भत्ता स्थानीय भत्ता पोषाक भत्ता ।	संख्या	४	१७६०००००	१००	१००	४२	
२	क्षयरोग नियन्त्रण कार्यक्रम	आकस्मीक अबस्थामा औषधि एबम ल्याब सामाग्री दुवानी रेकर्डीड तथा रीपोर्टीङका लागी फर्म फरमेट छपाई तथा फोटोकपी ई टि बी रजिष्टर अध्याबधीक विश्व क्षयरोग दिवबस स्थलगत अनुशिक्षण तथा सुपरीबेक्षण अर्धबार्षीक समीक्षा तथा कोहर्ट वश्लेषण समबन्धि कार्यक्रम ।		४	१४४०००	१००	१००	३५	
		समुदायलाई क्षयरोग सम्बन्धि अभिमुखीकरण क्षयरोगको जोखीम समुह तथा स्वास्थ्य सेवाको पहुँच कम भएका समुदायमा सकृय क्षयरोगका विरामीहरुको खोजपड्ताल कार्र्गकम घरपरीवारका सदस्यहरुको सम्पर्क परीक्षण पाँचबर्ष मुनीका बालबालिकामा क्षयरोग रोकथाम समबन्धी टी पी टी कार्यक्रम ।		१	५६०००	१००	१००	६०	
३	परिवार कल्याण कार्यक्रम	स्थानीय तह मार्फत मातृ तथा नवशिशु कार्यक्रम अन्तर्गत आमा सुरक्षा, गर्भवती उत्प्रेरणा सेवा, न्यानो झोला र निशुल्क गर्भपतन र नबजात शिशुको निशुल्क उपचार कार्यक्रम		४	१३९४०००	८३	१००	१७३	
		सिबिआईएमएनसिआई Onsite कोचिङ्ग र समता तथा पहुँच कार्यक्रम		४	३४००००	१००	१००	९६	
		स्थानिय तह मार्फत मातृ तथा नवशिशु कार्यक्रम		४	१०५९०००	१००	१००	२००	
४	परिवार नियोजन कार्यक्रम	प्रजनन रुग्णता स्वास्थ्य सेवा		२	४४०००	१००	१००	९०	
		परिवार योजना सेवा		१	३१०००	१००	१००	२५	
		परिवार नियोजन किशोर किशोरी तथा प्रजनन् स्वास्थ्य कार्यक्रम		२	८००००	१००	१००	२५	
५	पोषण कार्यक्रम	पोषण कार्यक्रम		५	४३५०००	१००	१००	२०००	

६	खोप कार्यक्रम	कोभिड १९ विरुद्ध खोप अभियान संचालन व्यवस्थापन खर्च - पालिकास्तरीय समिक्षा तथा योजना र पालिका-वडा बाट खोप केन्द्र स्तरमा सुपरिवेक्षण तथा दादुरा रुबेला खोप अभियान संचालन एवं व्यवस्थापनकालागी पालिका तथा वडा खोप समिति अभिमुखिकरण र योजना गोष्ठी ।	४	२९६०००	१००	१००	४००	
		नियमित खोप सुदृढीकरण पुर्ण खोप सुनिश्चितता र दिगोपना एफ आइ पी भि खोप अभियान खोपबाट बचाउन सकिने रोगहरुको निगरानी नमुना संकलन तथा व्यवस्थापन र सरसफाई प्रवर्द्धन कार्यक्रमको समिक्षा, सूक्ष्मयोजना अध्यावधिको लागी १ दिने गोष्ठी पुर्ण खोप वडा पालिका सुनिश्चितताको लागी खोप समन्वय समितिको अभिमुखिकरण वडा घरधुरी सर्वेक्षण, वडा भेरिफिकेशन अनुगमन तथा प्रमाणीकरणको लागी व्यवस्थापन खर्च	३	२०१०००	१००	१००	२००	
७	महामारी तथा रोग नियन्त्रण कार्यक्रम (२६३३२)	महामारी रोग नियन्त्रण कार्यक्रम	२	१०००००	१००	१००	५०	
		जुनोटिक रोगहरु पशुपंक्षी आदीबाट हुने ईन्फुएन्जा, बर्ड फ्लु, AMR, रिबज दिबस सिष्टिसकोसिस, टक्सोप्लाज्मोसिस आदि विभिन्न सरुवारोग सम्बन्धि रोकथाम तथा नियन्त्रणका लागि सचेतना कार्यक्रम	१	१६०००	१००	१००	१६	
		विश्व रक्तचाप दिबस तथा आत्महत्या न्यूनीकरण दिबस मनाउने तथा महिला सामुदायीक स्वास्थ्य स्वमं सेविकाहरुलाइ नसर्ने तथा मानसिक स्वास्थ्य सम्बन्धी अभिमुखीकरण sfo {qmd .	२	४५०००	१००	१००	३०	
		सक्रामक तथा महामारी जन्य रोग खानेपानी र खाद् गुणस्तर निगरानी कार्यक्रम ।	१	३९०००	१००	१००	२२	
८	स्वास्थ्य व्यवस्थापन तथा सुचना प्रणाली (३७००११०८)	पालिका स्तरमा स्वास्थ्य संस्थाहरुको मासिक बैठक, डाटा भेरिफिकेशन एवं गुणस्तर सुधार साथै चौमासिक एवं वार्षिक समिक्षा	२	२०००००	१००	१००	४०	

९	उपचारात्मक सेवा कार्यक्रम (३७००१९०१)	आधारभूत तथा आकस्मिक स्वास्थ्य सेवाको लागि औषधि खरिद	२	१४७४०००	१००	१००	कतत	
		स्वास्थ्य चौकी (आधारभूत स्वास्थ्य सेवा केन्द्र न्युनतम सेवा मापदण्ड कार्यक्रम अभिमुखीकरण समिक्षा फलोअप अनुगमन तथा सुदृढीकरण समेत)	४	१२६०००	१००	१००	६०	
१०	राष्ट्रिय स्वास्थ्य तालीम कार्यक्रम	स्वास्थ्यकर्मीलाइ इम्प्लान्ट तालिम	२	२०००००	१००	१००	४	
११	नसिड तथा सामाजिक सुरक्षा सेवा कार्यक्रम	राष्ट्रिय महिला स्वास्थ्य स्वयंसेविका कार्यक्रम (पोशाक प्रोत्साहन, यातायात खर्च, वार्षिक समिक्षा गोष्ठी र दिवस मनाउने खर्च समेत)	२	१००००००	१००	१००	४५	
<b>जम्मा रकम</b>				<b>२४६०००००</b>				

### स्वास्थ्य शाखाको वित्तीय समानिकरण अन्तर्गतका कार्यक्रमहरू:

क्र.स	मुख्य क्रियाकलाप	ईकाइ	लक्ष्य	बजेट	वित्तीय प्रगति	भौतिक प्रगति	लाभाम्वित सख्या	कैफियत
१	मासीक प्रगति प्रतिवेदन खोप कार्ड जन्मदर्ता प्रमाणपत्र मातृ सुरक्षा कार्ड अनुसुची तथा अन्य फर्म फर्म्याट छपाइ ।		१	१०००००	१००	१००		
२	स्वास्थ्य सस्थाकालागी औषधी उपकरण खरिद तथा ढुवानी		२	१२५००००	६२	६२		
३	मासीक प्रगति समीक्षा बैठक तथा बार्षीक समीक्षा ।		१२	३९२०००	१००	१००		
४	मिहिला स्वास्थ्य स्वयम सेविका मासीक बैठक खाजा खर्च		१२	१४४०००	९१	९१		
५	पोषण सामाग्री तथा भ्याक्सीन ढुवानी		१२	१६००००	१००	१००		
६	गाँउपालिका अध्यक्ष उपाध्यक्ष ल्याउदै छन कोशेली गर्भवती सुत्केरीको हातहातमा पोषण थैली		१२	५०००००	१००	१००	२५०	
७	विभिन्न दिवस तथा भिटामीन ए क्याम्पीयन परीचालन		१	६४०००	०	०		
८	विद्यालय स्वास्थ्य तथा स्वास्थ्य आमा समुह कार्यक्रम		१	१०००००	६४	६४		
९	नियमित तथ्याड गुणस्तर लेखाजोखा		३	१५००००	६७	१००		
१०	जेष्ठ नागरिक स्वास्थ्य शिविर		४	३०००००	१००	१००		
११	कार्यालयसहयोगी तथा महिला स्वास्थ्य स्यम सेविका सामाग्री खरिद		१	२०००००	०	०		
१२	स्वास्थ्य सस्था सञ्चालन तथा मसलन्द खर्च		१२	५०००००	६९.५	१००	१२	



१३	प्रदेश सुत्केरी प्रोत्साहन भत्ता			७९२०००	६०	१००	१७३	
	<b>जम्मा रकम</b>			<b>४५९२०००</b>				

**स्वास्थ्य शाखाको युनिसेफ नेपालद्वारा सहयोग कार्यक्रमहरु:**

क्र.स	मुख्य क्रियाकलाप	ईकाइ	लक्ष्य	बजेट	वित्तीय प्रगति	भौतिक प्रगति	लाभान्वित संख्या	कैफियत
<b>A</b>	<b>QUALITY RMNCAH, HIV AND PHC SERVICES</b>							
1	Clinical mentoring and coaching to MNH service provider( New 2 birthing center)			१३९३५०	१००	१००	१६	
2	3 days Whole Site infection prevention training in Birthing Centre (2 Birthing Center)			१४६२००	१००	१००	३०	
<b>B</b>	<b>IMMUNIZATION AND PRIMARY HEALTH CARE</b>							
1	Interaction and meeting with Ward Level Immunization Coordination Committee along with local influencer like Lamas and religious leaders			४००००	१००	१००	३०	
2	Full immunizationa and sustainability decleration program			५००००	१००	१००	सबै	
3	Conduct immunization Mobile campaign in seasonal area for search & immunize			७२७८०	१००	१००	१७	

**स्वास्थ्य शाखाद्वारा सञ्चालित बहुक्षेत्रीय पोषण कार्यक्रमहरु:**

क्र.स	मुख्य क्रियाकलाप	ईकाइ	लक्ष्य	बजेट	वित्तीय प्रगति	भौतिक प्रगति	लाभान्वित संख्या	कैफियत
१	स्वास्थ्य बच्चा प्रतिस्पर्धा कार्यक्रम		८	१००००	१००	१००	२५०	
१	सुनौला हजार दिनका आमाहरुलाई पोषण परीकार प्रदर्शनी कार्यक्रम		८	५००००	१००	१००	२५०	

**कृषि शाखा तर्फः**

क्र.सं	क्रियाकलाप	हालको प्रगति अवस्था	कैफियत
१	सिमिकोट गापाको प्रत्येक वडामा अर्गानिक रैथाने बाली मोडेल प्रविधि ब्लक उत्पादन कार्यक्रम	प्रत्येक वडामा १०० रोपनी का दरले ८०० रोपनी रैथाने बाली चक्लाबन्दी खेतीका लागि सूचना प्रकाशन भई प्रस्तावना संकलन गरि फिल्ड भेरिफिकेसन भई सम्झौता को कार्य सम्पन्न भई २०० कृषक परिवार लाभान्वित	
२	समुह / सहकारी / उद्यमी व्यवसायी मार्फत रैथाने बाली उत्पादन संकलन , ग्रेडिङ, प्याकेजिङ, लेबलिंग, ढुवानीर बिक्रि बितरणमा सहयोग कार्यक्रम संचालन	रैथाने बाली संकलनका लागि प्रस्तावना आव्हान गरी कृषकहरुबाट सोझै तथा समूह / सहकारी र उद्यमी व्यवसायी मार्फत खरिद कार्य प्रारम्भ गरिएको । जस अन्तर्गत ८६ क्विन्टल सिमि , १० क्विन्टल उवा, कागुनो ६ .५ क्विन्टल १७४ क्विन्टल चिनो चामल खाद्य व्यवस्था तथा व्यापार कम्पनी लि . लाई हस्तान्तरण गरि ४७७४००० भुक्तानी लिई कृषकहरुलाई सोझै भुक्तानी गरिसकेको छ	
३	एकीकृत नर्सरीको लागि नर्सरीनाइके/स्थानीय स्रोत ब्यक्तिहरुको लागि नर्सरी उत्पादन र व्यवस्थापन तथा प्राविधिक सेवा विस्तार सम्बन्धि ३५ दिनेतालिम संचालन	मिति २०८० माघ १० गते देखी फागुन १५ गते सम्म संचालन भई जना बेरोजगार कृषि प्रविधिकहरुको क्षमता अभिवृद्धि भई स्वरोजगार तर्फ उन्मुख गराउने प्रयत्न गरिएको र २३०० स्याउका बोट काटछाँट गरि प्राविधिक सेवा विस्तार गरिएको ।	
४	प्रविधियुक्तहिउँदे फलफूल तथा एकीकृत नर्सरी स्थापना MAPs	एकीकृत नर्सरीको लागि नर्सरीनाइके/स्थानीय स्रोत ब्यक्तिहरुको लागि नर्सरीउत्पादन र व्यवस्थापनतथा प्राविधिक सेवा विस्तार सम्बन्धि ३५ दिनेतालिम संचालन भई ८ वटा नर्सरी स्थापनाका लागि ८ जना प्राविधिक छनौट भई ईडिमेल वितरण गरी नर्सरी स्थापना भईरहेको ।	
५	बेरोजगार युवा लक्षित समुदायमा आधारित सामुहिक अर्गानिक खेति कार्यविधि निर्माण	कार्यविधि निर्माण भई गाउँसभाबाट पास भएको ।	
६	सामुहिक सिंचाई व्यवस्थापन र उत्पादन सामग्रीहरुसहयोग	मागमा आधारित प्रस्तावना आव्हानका माध्यमद्वारा प्रत्येक वडाबाट २०/२० जना गरि जम्मा १६० जना बेरोजगार युवा छनौट भई उत्पादन सामग्री (हजारी, गार्डेन पाईप , स्पिडलर , तरकारी कम्पोजिट पाकेट,ईएम,झोलमोल ड्रम र स्याउका विरुवा)वितरण भईसकेको ।	
७	च्याउ खेती प्रवर्द्धन कार्यक्रम	३० जना कृषकहरुलाई च्याउ उत्पादन सामग्री वितरण गरि ८ वटा उत्कृष्ट कृषकहरु लाई टनेल निर्माणमा सहयोग।	
८	माटो परिक्षण कार्यक्रम	१२० जना रैथाने बाली खेती गर्ने किसानको जग्गाको माटो सुधारका लागि माटो परिक्षण सेवा र अभिमुखिकरण कार्यक्रम भईरहेको ।	
९	बाली संरक्षण कार्यक्रम	बाली संरक्षणका लागि जैविक विषादि ५० जना कृषकहरुलाई वितरण गरिएको ।	
१०	अर्गानिक पोषण बगैचा निर्माण तथा सामग्री वितरण	अर्गानिक पोषण बगैचा निर्माण तथा सामग्री वितरणकार्य अन्तर्गत ६०० जना कृषकका लागि बेमौसमी तरकारी कम्पोजिट पाकेट वितरण ।	

११	अर्गानीक कृषि प्रवर्द्धन तथा बजारिकरण सहयोग कार्यक्रम	अर्गानीक कृषि प्रवर्द्धन तथा बजारिकरण सहयोग कार्यक्रम अन्तर्गत ६० जना कृषकहरुलाई तालिम तथा प्लाष्टिक क्यारेट वितरण ।	
१२	रैथाने बाली प्रवर्द्धन कार्यक्रम	रैथाने बाली प्रवर्द्धन कार्यक्रम अन्तर्गत बिद्यालयका ६० जना बिद्यार्थीहरुलाई रैथाने बाली खेती प्रवर्द्धन तथा परिकार विवधिकरण सम्बन्धि २ दिने तालिम तथा प्रयोगात्मक सेसन सन्चालन गरिएको ।	
१३	रैथाने बाली प्रवर्द्धन कार्यक्रम	रैथाने बाली प्रवर्द्धन कार्यक्रम अन्तर्गत विभिन्न सरोकारवालाहरुको समन्वयमा रैथाने बाली संरक्षण प्रवर्द्धन तथा उपभोग बारे सचेतना प्रभातफेरी कार्यक्रम संचालन।	

सामाजिक सुरक्षा तथा पञ्जिकरण शाखा

क्र सं	आयोजना तथा क्रियाकलाप	इकाई	लक्ष्य	विनियोजित बजेट	जम्मा खर्च	वित्तिय प्रगित प्रतिशत	भौतिक उपलब्धी जना	भौतिक प्रतिशत	कैफियत
१	सामाजिक सुरक्षा भत्ता	जना	१२१३९	७२८०००००	७१३९८३९७	१००	१२१२४	९९.८७	शसर्त अनुदान
२	सेवाकेन्द्र सचालनार्थ मेसिन औजार मसलन्द सामान खरिद तथा मर्मत	ल स म स	१००	५००००	५००००	१००	१००	१००	शसर्त अनुदान
३	एम आइ एस अपरेटर र फिल्ड सहायकहरुको यातायात र फिल्ड भ्रमण खर्च	२	२	६००००	६००००	१००	२	१००	शसर्त अनुदान
४	जन्मदर्ता	६२४ जना							
५	मृत्युदर्ता	८९ जना							
६	विवाहदर्ता	८६ वटा							
७	बसाईसराई	१५ वटा							
८	सम्बन्ध विच्छेद	२ वटा							



न्यायिक समिति तर्फः

क्र स	आयोजना तथा क्रियाकलाप	ईकाइ	लक्ष्य	विनियोजित बजेट	जम्मा खर्च	वित्तिय प्रगति प्रतिशत	भौतिक उपलब्धि	भौतिक प्रतिशत	कैफियत
१	न्यायिक समितिका सदस्यहरुको बैठक खर्च	पटक	२७	२८८०००	२८८०००	१००		१००	
२	ईजलास कक्ष खर्च	वटा	१	५५१५०	५५१५०	१००		१००	
	जम्मा			३४३१५०	३४३१५०	१००		१००	

न्यायिक समितिको कार्य प्रगति विवरण

सि न	जम्मा दर्ता निवेदन संख्या	निरुपण तथा मेलमिलाप गरिएका निवेदन संख्या	सम्प्रेक्षण गरिएको निवेदन संख्या	बाँकी	कैफियत
१	३३	२७	२	४	कुनै निवेदन अधिकार क्षेत्र भित्र नभएको

युनीसेफ तर्फ बाल संरक्षण कार्यक्रम

क्र स	आयोजना तथा क्रियाकलाप	ईकाइ	लक्ष्य	विनियोजित बजेट	जम्मा खर्च	वित्तिय प्रगति प्रतिशत	भौतिक उपलब्धि	भौतिक प्रतिशत	कैफियत
१	वडा स्तरीय बालक्लब गठन तथा पालिका स्तरीय बाल संजाल गठन	वटा	९	१८००००	१८०००	१००		१००	
२	लक्षित बर्गहरुलाई बाल बिबाह न्युनीकरण कार्यक्रम	जना	११०	१३९२००	१३९२००	१००		१००	
३	जोखिममा परेका बालबालिकाहरुलाई अनुदान कार्यक्रम	जना	४०	१६००००	१६००००	१००		१००	
४	जिल्ला स्तरिय तालिम	जना	२३	३०९२००	३०९२००	१००		१००	
५	बाल विवाह न्युनीकरण सम्बन्धी १ दिने कार्य योजना तयारी गोस्टी	जना	३०	८४०००	८४०००	१००		१००	
६	बाल क्लब तथा बाल संजालहरुलाई स्टेशनरी वितरण	वटा	९	४५०००	४५०००	१००		१००	
७	संयुक्त अनुगमन	पटक	१	२५०००	२५०००	१००		१००	
८	प्रिन्टर	वटा	१	५५०००	५५०००	१००		१००	
	जम्मा			९९७४००	९९७४००				

सबैका लागि दीगो खानेपानी सरसफाई तथा स्वच्छता आयोजना तर्फ

1. आर्थिक प्रगति सारांश					
परियोजनाको लागि यसआ.व. को कुल बजेट तथा खर्चको अवस्था(रु. हजारमा) (दातृनिकाय, नेपालसरकारतथास्थानीयतहसमेत)	शीर्षक	बजेट	निकासा	खर्च	खर्च %
	पुँजीगत:	13,286,438.00	13,286,438.00	13,028,678.00	98.06%
	कार्यक्रम / चालु:	15,313,559.00	12,349,434.00	12,349,434.00	80.64%
	जम्मा:	28,599,997.00	28,599,997.00	2,5378,112.00	88.73%
स्रोतगतरूपमाआर्थिकवर्षकोबजेटतथाखर्चकोअवस्था(रु. हजारमा)	लगानीकोस्रोत	बजेट	निकासा	खर्च	खर्च %
	स्थानीयतह	6,999,997.00	6,999,997.00	6,529,743.00	93.28%
	नेपालसरकार	0	0	0	0%
	दातृनिकाय (GoF / EU)	21,600,000.00	21,600,000.00	18,848,369.00	87.26%
	जम्मा (MWF):	28,599,997.00	28,599,997.00	25,378,112.00	88.73%
	उपभोक्ताको (Cash)	480,349.53	480,349.53	480,349.53	100%
	उपभोक्ताको (Kind)	3,508,996.00	3,508,996.00	3,508,996.00	100%
	जम्मा (उपभोक्ता):	3,989,345.53	3,989,345.53	3,989,345.53	100%
	कुलजम्मा:	18,468,400.00	702,000.00	7020,992	50%



तालिका २.१: यस आर्थिक वर्षमा हासिल गरिएको भौतिक उपलब्धी

क्र.सं.	योजनाको प्रकार	सम्पन्न गर्ने लक्ष		हासिल भएको उपलब्धी		प्रगतीप्रतिशत (%)	
		योजना संख्या	लाभान्वित जनसंख्या	योजनासंख्या	लाभान्वित जनसंख्या	योजना संख्या	लाभान्वित जनसंख्या
१	खानेपानी योजनाहरू	२	२९९५ जना	२	२९९५ जना	२	२९९५ जना
२	संस्थागत चर्पीहरू (संख्या)	०	०	०	०	०	०

तालिका २.२: यस आर्थिक वर्षमा सम्पन्न भएका योजनाहरू

क्र.सं.	क्षेत्र	योजनाको नाम	योजनाको संक्षिप्त विवरण
१	खोल्सी	सिमलिर्मा खानेपानी तथा सरसफाई योजना	सम्पूर्ण निर्माणकार्य सम्पन्न भई भुक्तानी दिन बाकी
२	ठेहे	रामधान खानेपानी तथा सरसफाई योजना	सम्पूर्ण निर्माणकार्य सम्पन्न भई भुक्तानी दिन बाकी

तालिका ३.१: अनुगमन कार्यदलबाट योजना स्तरमा गरिएको अनुगमनको विवरण

अनुसूची १: यस आ.व.मा संचालित योजनाहरूको विवरण

योजनाको नाम	वडा नं.	योजनाको अनुमानित तलागत (रु. मा) (GoN+GoF+EU+RM)	यस योजनामा हालसम्म भएको खर्च (रु.) (GoN+GoF+EU+RM)	यस आ.व.मा भएको खर्च (रु.) (GoN+GoF+EU+RM)	यस योजनामा गाउँपालिकाको खर्च	आगामी आ.व.मा क्रमागत भई जाने / नजाने	आगामी आ.व.मा हुने खर्चको लक्ष (GoN+GoF+EU+RM)	यस आ.व.मा सम्पन्न आयोजनाबाट लाभान्वित जनसंख्या
खानेपानी तथा सरसफाई योजना								
रामधान खानेपानी तथा सरसफाई योजना	२	7,271,496.00	3,635,748.00	3,635,748.00	381,747.00	1,400,000.00	1,400,000.00	2410
सिमलिर्मा खानेपानी तथा सरसफाई योजना	८	8,469,132.00	4,234,566.00	4,234,566.00	467,575.00	1,950,897.00	1,950,897.00	585
हिल्दम तल्लो माथील्लो सवने खानेपानी योजना	४	2,209,000.00	3,629,310.00	3,629,310.00	1,420,310.00	0	0	405
तोर्पा खानेपानी तथा सरसफाई योजना	३	762,000.00	442,852.00	442,852.00	84,287.00	0	0	1010

लेख धिगा चौगानफया खानेपानी तथा सरसफाई योजना	७	2,008,000.00	921,798.00	921,798.00	108,620.00	0	0	575
जम्मा:		20,719,628.00	13028678.00	13028678.00	2,462,539.00	3,350,897.00	3,350,897.00	4985
संस्थागतशौचालय								
जम्मा:								

### अनुसूची २.१: यस आ.व.मा संचालित तालिमहरुको विवरण

क्र.सं.	सञ्चालित तालिमको नाम	वडा नं.	तालिमको अवधि	तालिम संख्या	दलित महिला	दलित पुरुष	जनजाती महिला	जन जाती पुरुष	अन्य महिला	अन्य पुरुष
खानेपानी योजना चरणवद्ध कार्यपद्धति वमोजिमका तालिम										
१	उ स लाई लैगिक समनाता तथा उस अभिमुखिकरण Babya WASH सम्बन्धी तालिम	२/८	१	२	२	०	०	०	७	७
२	खानेपानी योजनामा CCA DRRतालिम	२/८	२	२	२	०	०	०	७	७
३	सामुदायिक कार्ययोजना तालिम	२/८	२	२	५०	२५	०	०	२७५	१५१
४	आर्थिक व्यवस्थापन तालिम	२/८	२	२	२	०	०	०	७	७
५	आर्थिक व्यवस्थापन तालिम पुनर्ताजक्रिय	२/८	२	२	२	०	०	०	७	७
६	सामुदायिक कार्ययोजना अध्वदी	२/८	१	२	२१	१०	०	०	२१०	११०
७	घरवारी व्यवस्थापन तालिम	४,३,७	१	६	१२	१०	७	०	९५	३५
८	पानी सुरक्षा योजना तयारी तथा तालिम	४,३,७	३	४	६	२०	२०	१४	९१	४०
९	उपभोक्ता समिति लाई व्यवस्थापन तथा खरिद प्रक्रिया सम्बन्धी तालिम	२/८	३	१	१	०	०	०	४	५
सरसफाई, स्वच्छता,महिनावारी व्यवस्थापन र जनचेतना सम्बन्धी तालिमहरु										
१	शिक्षक किसोरी लाई सेनेटरी प्याट वनाउने तालिम	२/४/८	३	१	१	०	३	०	२५	०

२	सरसफाई कार्यदल गठन	२/४/३ /७/८	१	१०						
३	महिनावारी भएकोवेला शौचालय प्रयोगगर्ने महिलाको संख्या	२/४/३ /७/८	१	३०						
४	पूर्ण सरसफाईका लागी टिगरिङ्ग तथा समुदायिक कार्ययोजना	२/४/३ /७/८	१	३०						
५	छाउपडीउल्मलनकालागीस्थानीयस्रोतव्यक्ति परिचालन	२/४/३ /७/८	१	२०						
६	आमा समुह किसोरीसमुहलाईसेनेटरीप्याटवनाउनेतालिम	२	१	१	११	०	०	०	७४	०
७	पूणसरसफाईचेकलिस्ट	२/४/३ /७/८	१	१२						
८	विश्व वातावरण दिवश	२/५	१	२	३	२	०	०	७३	३३
९	विश्व हात दिवश	८	१	१	१०	५	०	०	२९	२७
१०	विश्व चर्पि दिवश	२	१	१	०	०	०	०	५६	२९
११	विश्व महिना वारी दिवश	८	१	१	१०	०	०	०	७५	०
१२	नारी दिवश	२	१	१	९	३	०	०	४०	९
१३	१६ दिने लैङ्गिक हिङ्गसा दिवश	५/६	१	१	१०	३	१०	५	४०	१७
१४	अपाङ्ग दिवश	५/६	१	१	१०	५	५	०	७५	२०
१५	विश्व पानी दिवश	२	१	१	५	०	०	०	५३	२५

**स्थानीयस्रोतव्यक्ति र ग्रामीणमर्मतसंभारलगायतप्राविधिकतालिमहरु**

१	ग्रामिण मर्मत संभार तालिम	२/८	१२	१	०	१	०	०	६	५
२	प्रविधिक विकल्पका लागी चर्पि मिस्त्री तालिम	२/८	१०	१	१	०	०	०	५	४

**गाउँपालिका/नगरपालिकातथाजिल्लास्तरीयक्षमताविकासतालिमहरु**

१	AWSI कार्याशाला गोष्ठी		१	१	०	२	४	३	५	१०
२	GEDSI /DMM तालिम		२	१	०	२	४	३	५	१०
३	वास युनिट कर्मचारी हरुका लागी पानी सुरक्षा योजना तालिम		१	१	०	०	१	२	३	६

४	वास युनिट कर्मचारी हरुका लागी गुणस्तर नियन्त्रण तालिम		१	१	०	०	१	२	३	६
५	NWASH तालिम		१	१	०	०	१	२	३	६
६	पुर्ण सरसफाइ सम्बन्धी पुनर्ताजकिय तालिम		१	१	०	०	१	२	३	६
७	लिजा सम्बन्धी तालिम		१	१	०	०	१	७	२०	१२
८	लैगीक समावेशी निति तथा वजेट महिनावारी निति निर्माण प्ररामर्श गोष्ठी		१	१	०	२	४	३	५	१०

उद्यम विकास शाखा तर्फः

क्र स	कार्यक्रमको नाम	इकाइ	लक्ष्य	विनियोजित बजेट	खर्च रकम	वित्तिय प्रगति प्रतिशत	भौतिक प्रगति	भौतिक प्रतिशत	कैफियत
१	हातेहोजियारी तालिम	जना	२०	३०००००	३०००००	१००	२० जना सहभागिहरुलाई २५ दिन सम्म स्विटर, मोजा,टोपी,गल्बन्दी बुन्ने तालिम दिएको	१००	
२	हाते धुप तालिम	जना	१६	७६०००	७६०००	१००	१६ जना सहभागिहरु लाई ७ दिन हाते धुप बनाउन सिकाईएको	१००	
३	उपयुक्त प्रविधि हस्तान्तरण	जना	४६	१४००००	१४००००	१००	सिमकोट गा पा ३ मा १६ जना लाई र सिमकोट गा पा वडा नं ७ मा १० जना लाई र वडा नं ८मा २० जना लाई स्वीटर बुन्ने मेशिन हस्तान्तरण गरिएको	१००	

# आर्थिक प्रशासन शाखा तर्फः



## सिमकोट गाउँपालिका गाउँ कार्यपालिकाको कार्यालय, हुम्ला कार्यालयको कोड : ८०६६४५०७३००

### बजेट र खर्चको सारांश

आ.व. : २०८०/८१ अवधी : २०८०/०४/०१-२०८१/०३/३१ प्रदेश : कर्णाली प्रदेश जिल्ला : हुम्ला स्थानीय तह : सिमकोट गाउँपालिका, हुम्ला रु. हजारमा

क्र.सं.	विवरण	चालु	पूँजीगत	वित्तीय	जम्मा
१	बजेट	३६,३४,३५	१७,१२,३५	०	५३,४६,७०
२	खर्च	३१,७९,७६	१४,२९,७२	०	४६,०९,४९
३	खर्च प्रतिशत	८७.४९	८३.४९	०	८६.२९

### श्रोतगत बजेट तथा खर्च - प्रतिशत

क्र.सं.	विवरण	बजेट	खर्च	बजेट । खर्च प्रतिशतमा	बजेट । श्रोत प्रतिशतमा
१	नेपाल सरकार	३३,४७,४९	२९,५४,४३	८८.२५	६२.६
२	कर्णाली प्रदेश	६,००,१६	५,६५,३७	९४.२	११.२२
३	राजस्व बाँडफाँड - प्रदेश सरकार	९,५०	९,२०	९६.८७	०.१७
४	राजस्व बाँडफाँड - संघीय सरकार	८,७९,६२	७,३९,२२	८४.८	१६.३
५	आन्तरिक श्रोत	५,१७,९३	३,४९,२५	६५.८८	९.६८
६	जम्मा	५३,४६,७०	४६,०९,४९	८६.२९	१००

### संघीय सरकार वित्तीय हस्तान्तरण - बजेट र खर्च

क्र.सं.	विवरण	बजेट	खर्च	बजेट । खर्च प्रतिशतमा	बजेट । श्रोत प्रतिशतमा
१	समानिकरण अनुदान	९,२७,००	७,६४,९१	८२.५१	२७.६९
२	शसर्त अनुदान चालु	१९,७५,४९	१८,१२,४०	९१.७४	५९.०१
३	शसर्त अनुदान पूँजीगत	३,४५,००	३,२४,००	९३.९१	१०.३
४	विशेष अनुदान पूँजीगत	५०,००	१९,६४	३९.२८	१.४९
५	सम्मपुरक अनुदान पूँजीगत	५०,००	३३,४६	६६.९३	१.४९
६	जम्मा	३३,४७,४९	२९,५४,४३	८८.२५	१००

### संघीय सरकार वित्तीय हस्तान्तरणको श्रोतगत - बजेट र खर्च



## सिमकोट गाउँपालिका गाउँ कार्यपालिकाको कार्यालय, हुम्ला कार्यालयको कोड : ८०६६४५०७३००

### बजेट र खर्चको सारांश

आ.व. : २०८०/८१ अवधी : २०८०/०४/०१-२०८१/०३/३१ प्रदेश : कर्णाली प्रदेश जिल्ला : हुम्ला स्थानीय तह : सिमकोट गाउँपालिका, हुम्ला रु. हजारमा

क्र.सं.	विवरण	बजेट	खर्च	बजेट । खर्च प्रतिशतमा	बजेट । श्रोत प्रतिशतमा
<b>समानिकरण अनुदान</b>					
१	नेपाल सरकार - नगद अनुदान	९,२७,००	७,६४,९१	८२.५१	२७.६९
<b>शसर्त अनुदान चालु</b>					
२	नेपाल सरकार - नगद अनुदान	१६,२९,२१	१५,१२,७२	९२.८५	४८.६६
३	आई डि ए - सोधभर्ना हुने ऋण (बैदेशिक)	५५,४३	५९,१४	१२.२६	१.६५
४	एस.इ.एस.पी. - सोधभर्ना अनुदान (बैदेशिक)	५९,८५	४८,५५	८१.१२	१.७८
५	एस.इ.एस.पी. - सोधभर्ना हुने ऋण (बैदेशिक)	१,००,००	९५,६९	९५.६९	२.९८
६	फिनल्याण्ड - संयुक्त कोष - सोझै भुक्तानी अनुदान (बैदेशिक)	९६,००	८२,८२	८६.२७	२.८६
७	बेलायत - सोधभर्ना अनुदान (बैदेशिक)	२५,००	२०,९१	८३.६७	०.७४
८	युरोपियन युनियन - नगद अनुदान (बैदेशिक)	१०,००	५५	५.५	०.२९
<b>शसर्त अनुदान पूँजीगत</b>					
९	नेपाल सरकार - नगद अनुदान	६७,००	६७,००	१००	२
१०	आन्तरिक ऋण - नगद (आन्तरिक ऋण)	१,२२,००	१,१६,८४	९५.७७	३.६४
११	आई डि ए - सोधभर्ना हुने ऋण (बैदेशिक)	३,००	१,५०	५०	०.८
१२	एस.इ.एस.पी. - सोधभर्ना अनुदान (बैदेशिक)	१२,००	१२,००	१००	०.५५
१३	एस.इ.एस.पी. - सोधभर्ना हुने ऋण (बैदेशिक)	२१,००	२१,००	१००	०.६२
१४	फिनल्याण्ड - संयुक्त कोष - सोझै भुक्तानी अनुदान (बैदेशिक)	१,२०,००	१,०५,६६	८८.०५	३.५८
<b>विशेष अनुदान पूँजीगत</b>					
१५	आन्तरिक ऋण - नगद (आन्तरिक ऋण)	५०,००	१९,६४	३९.२८	१.४९
<b>सम्मपुरक अनुदान पूँजीगत</b>					
१६	आन्तरिक ऋण - नगद (आन्तरिक ऋण)	५०,००	३३,४६	६६.९३	१.४९
१७	जम्मा	३३,४७,४९	२९,५४,४३	८८.२५	१००

### प्रदेश सरकार वित्तीय हस्तान्तरण - बजेट र खर्च

क्र.सं.	विवरण	बजेट	खर्च	बजेट । खर्च प्रतिशतमा	बजेट । श्रोत प्रतिशतमा
---------	-------	------	------	-----------------------	------------------------



सिमकोट गाउँपालिका  
गाउँ कार्यपालिकाको कार्यालय, हुम्ला  
कार्यालयको कोड : ८०६६४५०७३००

बजेट र खर्चको सारांश

क्र.सं.	विवरण	बजेट	खर्च	बजेट । खर्च प्रतिशतमा	रु. हजारमा
१	समानिकरण अनुदान	१,०३,८८	९४,६८	९१.१४	१७.३
२	शसर्त अनुदान चालु	४,९६,२८	४,७०,६८	९४.८४	८२.६९
३	जम्मा	६,००,१६	५,६५,३७	९४.२	१००

क्षेत्रगत बजेट तथा खर्च

क्र.सं.	विवरण	बजेट	खर्च	बजेट । खर्च प्रतिशतमा	बजेट । श्रोत प्रतिशतमा
१	आर्थिक विकास	५,४५,८९	३,९९,४६	७३.१७	१०.२१
२	सामाजिक विकास	२६,४२,१८	२४,०२,५३	९०.९३	४९.४१
३	पूर्वाधार विकास	८,२०,७८	६,८०,३६	८२.८९	१५.३५
४	सुशासन तथा अन्तरसम्बन्धित क्षेत्र	१,२८,३३	१,०७,७९	८३.९३	२.४
५	कार्यालय सञ्चालन तथा प्रशासनिक	१२,०९,५९	१०,९९,४९	८४.२८	२२.६२
६	जम्मा	५३,४६,७०	४६,०९,४९	८६.२९	१००

क्षेत्रगत तथा उपक्षेत्रगत बजेट तथा खर्च

क्र.सं.	विवरण	बजेट	खर्च	बजेट । खर्च प्रतिशतमा	बजेट । श्रोत प्रतिशतमा
१	आर्थिक विकास	५,४५,८९	३,९९,४६	७३.१७	१०.२१
१	उद्योग	३८,६८	२८,४५	७३.५७	०.७२
२	कृषि	२,४२,३७	१,६९,५०	६६.६३	४.५३
३	जलश्रोत तथा सिंचाई	१,९०,८४	१,५०,१९	७८.६९	३.५६
४	पर्यटन	३०,००	२९,०२	९६.७४	०.५६
५	पशुपन्छी विकास	२०,००	१९,९८	९९.९४	०.३७
६	बन	५,००	०	०	०.०९
७	भूमि व्यवस्था	१५,००	१०,३०	६८.६७	०.२८
८	वित्तीय क्षेत्र	४,००	०	०	०.०७
२	सामाजिक विकास	२६,४२,१८	२४,०२,५३	९०.९३	४९.४१
१	खानेपानी तथा सरसफाई	४,००,५२	३,५८,४४	८९.४९	७.४९



सिमकोट गाउँपालिका  
गाउँ कार्यपालिकाको कार्यालय, हुम्ला  
कार्यालयको कोड : ८०६६४५०७३००

बजेट र खर्चको सारांश

क्र.सं.	विवरण	बजेट	खर्च	बजेट । खर्च प्रतिशतमा	रु. हजारमा
२	भाषा तथा संस्कृति	५४,२२	४३,२२	७९.७२	१.०१
३	युवा तथा खेलकुद	२६,६२	२०,७३	७७.८८	०.४९
४	लैंगिक समानता तथा सामाजिक समावेशीकरण	५६,००	३७,६८	६७.२९	१.०४
५	शिक्षा	१६,१९,३७	१४,९३,६२	९२.६९	३०.१३
६	स्वास्थ्य	३,६२,३६	३,४२,९२	९४.६३	६.७७
७	सामाजिक सुरक्षा तथा संरक्षण	१,३९,०७	१,०५,९०	८०.७९	२.४५
३	पूर्वाधार विकास	८,२०,७८	६,८०,३६	८२.८९	१५.३५
१	उर्जा	१७,००	१६,१५	९५.०९	०.३९
२	पुननिर्माण	६६,९०	५९,६९	८९.१	१.२५
३	भवन, आवास तथा सहरी विकास	४,२९,००	३,०९,०६	७२.०४	८.०२
४	यातयात पूर्वाधार	२,९२,८८	२,८०,७९	९५.८७	५.४७
५	सम्पदा पूर्वाधार	१५,००	१४,७३	९८.२६	०.२८
४	सुशासन तथा अन्तरसम्बन्धित क्षेत्र	१,२८,३३	१,०७,७९	८३.९३	२.४
१	तथ्यांक प्रणाली	९,००	७,९६	८८.५२	०.१६
२	नभएको	५०,००	३९,५५	७९.११	०.९३
३	प्रशासकीय सुशासन	११,७३	११,३०	९६.३२	०.२१
४	मानव संसाधन विकास	१०,००	१०,००	१००	०.१८
५	वातावरण तथा जलवायु	३५,००	३०,९९	८८.३३	०.६५
६	श्रम तथा रोजगारी	१२,६०	७,९६	६३.२५	०.२३
५	कार्यालय सञ्चालन तथा प्रशासनिक	१२,०९,५९	१०,९९,४९	८४.२८	२२.६२
१	कार्यालय सञ्चालन तथा प्रशासनिक	१२,०९,५९	१०,९९,४९	८४.२८	२२.६२
६	जम्मा	५३,४६,७०	४६,०९,४९	८६.२९	१००

लक्षित समूह बजेट तथा खर्च

क्र.सं.	विवरण	बजेट	खर्च	बजेट । खर्च प्रतिशतमा	बजेट । श्रोत प्रतिशतमा
१	अन्य	५२,०६,०५	४४,९२,७८	८६.२९	९७.३६



सिमकोट गाउँपालिका  
गाउँ कार्यपालिकाको कार्यालय, हुम्ला  
कार्यालयको कोड : ८०६६४५०७३००

बजेट र खर्चको सारांश

आ.व. : २०८०/८१ अवधी : २०८०/०४/०१-२०८१/०३/३१ प्रदेश : कर्णाली प्रदेश जिल्ला : हुम्ला स्थानीय तह : सिमकोट गाउँपालिका, हुम्ला					रु. हजारमा
२	महिला	६४,६०	६२,४६	९६,७	१.२
३	दलित	२६,०५	२०,७७	७९,७३	०.४८
४	जम्मा	५२,९६,७०	४५,७६,०२	८६,३९	१००

कार्य सञ्चालन कोष बजेट तथा खर्च

क्र.सं.	विवरण	बजेट	खर्च	बजेट । खर्च प्रतिशतमा	बजेट । श्रोत प्रतिशतमा
१	आकस्मिक कोष	३,००	०	०	०.०५
२	प्रकोप व्यवस्थापन कोष	२१,६३	१४,३९	६६.५३	०.४
३	बिबिध खर्च खाता/कोष- बैंक (ग २-७)	४,१४,८७	२,९९,१२	७२.१	७.७५
४	जम्मा	४,३९,५१	३,३३,५२	७९.३३	१००

सञ्चित कोषको वित्तीय स्थिति

क्र.सं.	विवरण	प्राप्ति	ट्रान्सफर	प्राप्ति । ट्रान्सफर प्रतिशतमा	मौज्दात
१	आन्तरिक श्रोत	४,८०,४९	४,८०,४९	१००	०
२	राजस्व बाँडफाँड	७,४८,४२	७,४८,४२	१००	०
३	समानिकरण अनुदान	९,६५,९९	९,६५,९९	१००	०
४	शसर्त अनुदान चालु	२२,८३,०९	२४,६०,४७	१०७.७६	-१७७३७.७
५	शसर्त अनुदान पुँजीगत	३,२४,००	३,४५,००	१०६.४८	-२०९९.८३
६	विशेष अनुदान पुँजीगत	१९,६४	२०,३२	१०३.४४	-६७.७६
७	समपुरक अनुदान पुँजीगत	३३,४६	३५,६७	१०६.५९	-२२०.८१
८	जम्मा	४८,५५,०४	५०,५६,३०	१०४.१४	(२,०१,२६)

विभाज्य कोषको वित्तीय स्थिति

क्र.सं.	विवरण	प्राप्ति	ट्रान्सफर	प्राप्ति । ट्रान्सफर प्रतिशतमा	मौज्दात
९	जम्मा			०	



सिमकोट गाउँपालिका  
गाउँ कार्यपालिकाको कार्यालय, हुम्ला  
कार्यालयको कोड : ८०६६४५०७३००

कार्यक्रम / परियोजना अनुसार बजेट विनियोजन

क्र.सं.	संकेत	कार्यक्रम/आयोजना/क्रियाकलापको नाम	खर्च शीर्षक	स्रोत	लक्ष इकाई	विनियोजन	खर्च	खर्च (%)	मौज्दात
८०६६४५०७३००६०२ प्रकोप व्यवस्थापन कोष खाता									
१	२२०००	विपद व्यवस्थापन तथा पुर्नस्थापन कार्यक्रम	२२५२२	आन्तरिक श्रोत	४ संख्या	१२,६३,४४६.००	७,०४,५००.००	५५.७६	५,५८,९४६.००
२	२२०००	विपन्न वर्गहरुलाई औषधि उपचार सहायता अन्य सामाजिक सहायता	२२५२२	आन्तरिक श्रोत	४ पटक	९,००,०००.००	७,३५,०१६.००	८१.६७	१,६४,९८४.००
					कुल जम्मा	२१,६३,४४६.००	१४,३९,५१६.००	६६.५३	७,२३,९३०.००



सिमकोट गाउँपालिका  
गाउँ कार्यपालिकाको कार्यालय, हुम्ला  
कार्यालयको कोड : ८०६६४५०७३००

बजेट र खर्चको सारांश

आ.व. : २०८०/८१ अवधी : २०८०/०४/०१-२०८१/०३/३१ प्रदेश : कर्णाली प्रदेश जिल्ला : हुम्ला स्थानीय तह : सिमकोट गाउँपालिका, हुम्ला						रु. हजारमा
धरोटीको स्थिति						
क्र.सं.	शुरु मौज्दात	प्राप्ति	जम्मा	खर्च/फर्छौट	अन्तिम मौज्दात	
१	३९,३४	१४,१०	५३,४५	१२,७५		४०,६९





सिमकोट गाउँपालिका  
गाउँ कार्यपालिकाको कार्यालय, हुम्ला  
कार्यालयको कोड : ८०६६४५०७३००

कार्यक्रम / परियोजना अनुसार बजेट विनियोजन

आ.व. : २०८०/८१ अवधी : २०८०/०४/०१-२०८१/०३/३१ कोष : विविध खर्च खाता/कोष- बैंक (ग २-७)

क्र.सं.	संकेत	कार्यक्रम/आयोजना/क्रियाकलापको नाम	खर्च शीर्षक	स्रोत	लक्ष इकाई	विनियोजन	खर्च	खर्च (%)	मौज्दात
८०६६४५०७३००६०१ सिमकोट गाँउपालिका									
१	१२०००	मेथिनरी तथा औजार मर्मत सम्भार तथा सञ्चालन खर्च	२२२२१	आन्तरिक श्रोत	१ पटक	०.००	०.००	०.००	०.००
२	१२०००	सेवा र परामर्श खर्च	२२४११	आन्तरिक श्रोत	१ पटक	०.००	०.००	०.००	०.००
३	१२०००	करार सेवा शुल्क	२२४१३	आन्तरिक श्रोत	१ पटक	२,६१,४२३.५०	२,३८,१७९.००	९१.११	२३,२५२.५०
४	१२०००	करार सेवा शुल्क (मनोसामाजिक कार्यकर्ता र वास संयोजकको गत आवको पारीश्रमिक)	२२४१३	आन्तरिक श्रोत	१ पटक	१,४२,४८६.००	१,३८,९२०.००	९७.५०	३,५६६.००
५	१२०००	करार सेवा शुल्क मनोसामाजिक कार्यकर्ताको पारीश्रमिक तथा चाडपर्व खर्च	२२४१३	युनिसेफ	६ पटक	२,०८,३८०.००	२,०८,३८०.००	१००.००	०.००
६	१२०००	करार सेवा शुल्क	२२४१३	जर्मनी - जि आई जेड	१ पटक	०.००	०.००	०.००	०.००
७	१२०००	कर्मचारी तथा पदाधिकारीहरूको तालिम खर्च	२२५११	आन्तरिक श्रोत	१ पटक	५८,७००.००	५८,७००.००	१००.००	०.००
८	१२०००	चौरीखर्कहरूमा घुम्ती खोप शिविर सञ्चालन	२२५२२	युनिसेफ	१ पटक	७२,७८०.००	७२,७८०.००	१००.००	०.००
९	१२०००	बर्थाङ सेन्टरमा संक्रमण रोकथाम सम्बन्धी तालिम	२२५२२	युनिसेफ	१ पटक	१,४६,२००.००	१,४६,२००.००	१००.००	०.००
१०	१२०००	बालबालिका लाड्डु हुने अनलाईबाट हुने हिंसा दरव्यबहार र शोषण बाट बचाउन क्षमता अभिवृद्धि कार्यक्रम	२२५२२	युनिसेफ	१ पटक	९८,५००.००	९८,५००.००	१००.००	०.००
११	१२०००	हानिकारक सामाजिक मान्यतालाई परिवर्तन गर्न अगुवाहरूलाई सचेतना कार्यक्रम	२२५२२	युनिसेफ	१ पटक	५२,०००.००	२७,२७०.००	५२.४४	२४,७३०.००
१२	१२०००	माध्यमिक विद्यालयहरूमा १ दिने बाल विबाह न्युनिकरण सम्वन्धि अभिमुखिकरण कार्यक्रम	२२५२२	युनिसेफ	१ पटक	१,०६,६००.००	०.००	०.००	१,०६,६००.००
१३	१२०००	पालिका स्थरिय बाल संजालसंग बैठक १ दिने	२२५२२	युनिसेफ	१ पटक	१०,०००.००	०.००	०.००	१०,०००.००
१४	१२०००	बालबालिका माथि हुने हिंसा रोकथाम सम्बन्धी बाल क्लब किशोरीहरूसँगको बैठक सञ्चालन	२२५२२	युनिसेफ	८ पटक	१,३६,१२०.००	१,३६,१२०.००	१००.००	०.००
१५	१२०००	मातृसुरक्षा सम्बन्धी किलिनिकल अनुशिक्षण कार्यक्रम	२२५२२	युनिसेफ	१ पटक	१,३९,३५०.००	१,३९,३५०.००	१००.००	०.००
१६	१२०००	जिल्लास्तर हुने विभिन्न खेलकूद कार्यक्रमलाई सहयोग	२२५२२	आन्तरिक श्रोत	१ पटक	०.००	०.००	०.००	०.००
१७	१२०००	स्थाने बाली िवकास तथा प्रबर्द्धन कार्यक्रम नेपाल खाद्याय तथा व्यापार कम्पनीको साँगको साझेदारीमा	२२५२२	आन्तरिक श्रोत	४ पटक	४७,६३,३५०.००	४५,१०,३९०.००	९४.६९	२,५२,९६०.००



सिमकोट गाउँपालिका  
गाउँ कार्यपालिकाको कार्यालय, हुम्ला  
कार्यालयको कोड : ८०६६४५०७३००

कार्यक्रम / परियोजना अनुसार बजेट विनियोजन

आ.व. : २०८०/८१ अवधी : २०८०/०४/०१-२०८१/०३/३१ कोष : विविध खर्च खाता/कोष- बैंक (ग २-७)

क्र.सं.	संकेत	कार्यक्रम/आयोजना/क्रियाकलापको नाम	खर्च शीर्षक	स्रोत	लक्ष इकाई	विनियोजन	खर्च	खर्च (%)	मौज्दात
१८	१२०००	पुर्णखोप सम्बन्धी सञ्चारकर्मी तथा सरोकारवाला अभिमुखिकरण	२२५२२	युनिसेफ	१ पटक	४०,०००.००	४०,०००.००	१००.००	०.००
१९	१२०००	स्थाने बाली प्रवर्द्धन तथा विकास कार्यक्रम गत आवको भुक्तानी दिन बाँकी	२२५२२	आन्तरिक श्रोत	१ पटक	२,६१,४७०.००	२,६१,४७०.००	१००.००	०.००
२०	१२०००	पालिकास्थरिय बाल संजाल संग बैठक	२२५२२	युनिसेफ	१ पटक	१०,०००.००	०.००	०.००	१०,०००.००
२१	१२०००	हानिकारक सामाजिक मूल्यमान्यता परिवर्तन गर्न अन्तरपुस्ता संवाद कार्यक्रम	२२५२२	युनिसेफ	१ पटक	५१,५००.००	५१,५००.००	१००.००	०.००
२२	१२०००	राजश्व सुधार कार्य योजना	२२५२२	आन्तरिक श्रोत	१ पटक	४,०५,२००.००	४,०५,२००.००	१००.००	०.००
२३	१२०००	पुर्णखोप दिगोपना तथा सुनिश्चत घोषणा कार्यक्रम	२२५२२	युनिसेफ	१ पटक	५०,०००.००	५०,०००.००	१००.००	०.००
२४	१२०००	किशोर किशोरीहरूलाई रुपान्तरण तालिम	२२५२२	युनिसेफ	१ पटक	१,१६,६००.००	१,१६,६००.००	१००.००	०.००
२५	१२०००	बुर्राँउसे गेट देखि गाउँसम्म सडक निर्माण तथा मर्मत	३११५१	सडक बोर्ड	१ संख्या	१५,९१,३२३.००	१३,३३,५८८.००	८३.८०	२,५७,७३५.००
२६	१२०००	डम्पिङ साईट निर्माण गत आवको भुक्तानी दिन बाँकी (नेपाल प्इन्टन बोर्डबाट प्राप्त)	३११५८	नेपाल पर्यटन बोर्ड	१ संख्या	१,११,५००.००	१,११,५००.००	१००.००	०.००
८०६६४५०७३००६०३ पि.एल. जि.एस. पि.									
२७	३२०००	पारिश्रमिक कर्मचारी	२११११	आन्तरिक श्रोत	१ पटक	८२,०००.००	०.००	०.००	८२,०००.००
२८	३२०००	पदाधिकारी बैठक भत्ता	२११११	प्रादेशिक र स्थानीय शासन सहयोग कार्यक्रम (PLGSP)	१ पटक	१,१६,५५०.००	१,१६,५५०.००	१००.००	०.००
२९	३२०००	मसलन्द तथा कार्यालय सामाग्री	२२३११	प्रादेशिक र स्थानीय शासन सहयोग कार्यक्रम (PLGSP)	१ पटक	२,०६,६५०.००	२,०६,६५०.००	१००.००	०.००
३०	३२०००	सूचना प्रविधिक अधिकृतको पारीश्रमिक	२२४१३	प्रादेशिक र स्थानीय शासन सहयोग कार्यक्रम (PLGSP)	४ महिना	५,७०,५०८.००	२,७४,६१५.००	४८.१४	२,९५,८९३.००
३१	३२०००	भ्रमण खर्च (सूचना प्रविधिक अधिकृत)	२२६१२	आन्तरिक श्रोत	१ पटक	२१,९०८.५०	०.००	०.००	२१,९०८.५०
३२	३२०००	घरभाडा	२८१४२	प्रादेशिक र स्थानीय शासन सहयोग कार्यक्रम (PLGSP)	१ पटक	०.००	०.००	०.००	०.००
८०६६४५०७३००६०६ जलवायु मैत्री कृषि परियोजना									
३३	६२०००	मसलन्द तथा कार्यालय सामाग्री	२२३११	आन्तरिक श्रोत	१ पटक	७,०००.००	७,०००.००	१००.००	०.००
३४	६२०००	करार सेवा शुल्क	२२४१३	जर्मनी - जि आई जेड	४ पटक	३,४३,०००.००	३,२९,०००.००	९५.९२	१४,०००.००



सिमकोट गाउँपालिका  
गाउँ कार्यपालिकाको कार्यालय, हुम्ला  
कार्यालयको कोड : ८०६६४५०७३००

कार्यक्रम / परियोजना अनुसार बजेट विनियोजन

आ.व. : २०८०/८१ अवधी : २०८०/०४/०१-२०८१/०३/३१ कोष : विविध खर्च खाता/कोष- बैंक (ग २-७)

क्र.सं.	संकेत	कार्यक्रम/आयोजना/क्रियाकलापको नाम	खर्च शीर्षक	स्रोत	लक्ष इकाई	विनियोजन	खर्च	खर्च (%)	मौज्दात
३५	६२०००	करार सेवा शुल्क	२२४१३	आन्तरिक श्रोत	१ पटक	१,४१,०००.००	१,४१,०००.००	१००.००	०.००
३६	६२०००	सिमकवट गापको प्रत्येक वडामा अर्गानिक रैथाने बाली मोडल प्रविधि सहित ब्लक उत्पादन सहयोग कार्यक्रम	२२५२२	जर्मनी - जि आई जेड	४ पटक	२४,००,०००.००	३२,२३०.००	१.३४	२३,६७,७७०.००
३७	६२०००	एकीकृत नर्सरीको लागि नर्सरी नाईके /स्थानीय स्रोत व्यक्तीहरुको लागि नर्सरी उत्पादन र व्यवस्थापन सम्बन्धी ३५ दिने तालिम	२२५२२	जर्मनी - जि आई जेड	४ पटक	६,००,०००.००	०.००	०.००	६,००,०००.००
३८	६२०००	अगुवा किसान र गाउँपालिकाको कृषि कर्मचारीहरुको लागि अध्ययन अवलोकन भ्रमण	२२५२२	जर्मनी - जि आई जेड	४ पटक	९,००,०००.००	०.००	०.००	९,००,०००.००
३९	६२०००	मेशिनरी तथा औजार	३११२२	आन्तरिक श्रोत	१ पटक	१,००,०००.००	१,००,०००.००	१००.००	०.००
४०	६२०००	सामुहिक सिंचाई व्यवस्थापन र उत्पादन सामग्रीहरु सहयोग	३११५५	जर्मनी - जि आई जेड	४ पटक	३६,००,०००.००	१९,०९,०९५.००	५३.०३	१६,९०,९८५.००
८०६६४५०७३००६०७ स्थानीय पूर्वाधार सहयोग कार्यक्रम									
४१	७२०००	सामुदायिक बगैचा व्यवस्थापन तथा घेरबार कार्यक्रम वडा नम्बर ४	३१११४	डब्लु एफ पी	४ पटक	२२,५०,०००.००	२०,६१,४३६.००	९१.६२	१,८८,५६४.००
४२	७२०००	मुगरिक बगैचा स्थापन तथा घेरबार कार्यक्रम वडा नम्बर १	३१११४	डब्लु एफ पी	४ पटक	२२,५०,०००.००	१९,६७,१४४.००	८७.४३	२,८२,८५६.००
४३	७२०००	बरगाउ बगैचा स्थापन तथा घेरबार कार्यक्रम वडा नम्बर ३	३१११४	डब्लु एफ पी	४ पटक	२२,५०,०००.००	१९,३४,६२८.००	८५.९८	३,१५,३७२.००
४४	७२०००	स्थानीय पूर्वाधार सहयोग कार्यक्रमको (LIPS) फलफुल विकास कार्यक्रममा मिलान कोष	३१११४	आन्तरिक श्रोत	४ पटक	४१,२५,६०६.९२	४१,२५,६०६.००	१००.००	०.९२
४५	७२०००	साँता पहिरो नियन्त्रण वडा नम्बर ८	३११५४	डब्लु एफ पी	४ पटक	२२,५०,०००.००	६,२८,२९६.००	२७.९२	१६,२१,७०४.००
४६	७२०००	डाँडाफ्या चोखे दुङ्गा पहिरो नियन्त्रण वडा नम्बर ७	३११५४	डब्लु एफ पी	४ पटक	२२,५०,०००.००	२२,५०,०००.००	१००.००	०.००
४७	७२०००	कुलेटा देखि नाउला तटबन्धन वडा नम्बर ५	३११५४	डब्लु एफ पी	४ पटक	२२,५०,०००.००	१५,८५,०००.००	७०.४४	६,६५,०००.००
४८	७२०००	दुनी देखि चांगा नदी नियन्त्रण कार्यक्रम	३११५४	डब्लु एफ पी	४ पटक	२२,५०,०००.००	१५,९३,४१४.००	७०.८२	६,५६,५८६.००
४९	७२०००	कालाशिल्ला पहिरो नियन्त्रण	३११५७	डब्लु एफ पी	४ पटक	२२,५०,०००.००	१०,६६,६८३.००	४७.४१	११,८३,३१७.००
८०६६४५०७३००६०८ जीविकोपार्जन पुनरुत्थानका लागि दीगो पर्यटन परियोजना									
५०	८२०००	पर्यटन प्रवर्द्धन कार्यक्रम (सुचना केन्द्र स्थापना, फोहर व्यवस्थापन, साईनेज बोर्ड तयारी र तालिम सञ्चालन आदी)	२२५२२	नेपाल पर्यटन बोर्ड	१ संख्या	१४,४०,०००.००	१४,४०,०००.००	१००.००	०.००
कुल जम्मा						४,१४,८७,७०५.९२	२,९९,१२,९०६.००	७२.१	१,१५,७४,७९९.९२

## उपलब्धी:

१. यस आ.व. २०८०।८१ मा १७७ वटा आयोजनाहरू दर्ता भएका छन्, जसमा १६३ वटा सम्झौता भएका छन्, ७१ वटा आयोजनाहरू सम्पन्न भएका छन्, १ वटा आयोजनाको रनिङ बिल उठेको छ भने ५० वटा आयोजनाहरूको पेशकी निकासी कार्य भएको छ।
२. यस आ.व. मा सिमकोट गाउँपालिकाबाट १७१३ वटा पशुको मेडिकल उपचार, १०३ वटाको वन्ध्याकरण, ८००० वटालाई खोप (एचविक्यु, रानीखेत र रेविज) प्रदान गरिएको छ।
३. यस आ.व.मा जम्मा ५९० जनाको जन्मदर्ता, ८६ जनाको मृत्युदर्ता, ७९ वटा विवाह दर्ता, १५ जनाको बसाइसराई र सम्बन्ध बिच्छेद २ वटा गरि जम्मा ७७२ वटा अनलाईन घटना दर्ता कार्य सम्पन्न भएको छ। साथै, ६९७ जना अन्य जेष्ठ नागरिक, १२५ जना अति असक्त अपांग, ३८ जना असहाय एकल महिला, ६९ जना पूर्ण अपांग, २०१ जना विधवा महिला, ६०९ जना जेष्ठ नागरिक, १३६८ जना बालबालिका गरि जम्मा ३००७ जना लाई सामाजिक सुरक्षा भत्ता EFT प्रणालीबाट सामाजिक सुरक्षा भत्ता रकम रु ७ करोड, १५ लाख, ५४ हजार, ५ सय ८७ भुक्तानी भएको छ।
४. महिला बिकास तथा लघु उद्यम शाखाबाट यस आ.व. मा ६ जना महिलाहरूलाई लामा जातीको भेषभुषा झल्किने रातो काम्लो, सलर बख्खु बुनाई सम्बन्धी ६ जनालाई १५ दिने पुनतार्जिक सिप विकास तालिम प्रदान गरिएको छ, ७० जनालाई हातेहोजीयारी तालिम प्रदान र २२ जनालाई कुक बेकरि तथा आथित्यता तालिम सम्पन्न भएको छ।
५. जम्मा ४४८ जना खाता खोलिएकोमा यस आ व मा ९७ जनाको छोरी खाता सञ्चालन गरिएको छ, ३१ जना लाई अपांगता कार्ड वितरण भएको छ र १६ जना महिलाहरूलाई ७ दिने धुप वनाउने तालीम सम्पन्न भएको छ।
६. शिक्षा शाखाबाट यस आ . व . मा स्थानिय पाठयक्रम निर्माण लागु र प्रबोधिकरण गरी कक्षा ५, ८ र १० का ४४ जना शिक्षकहरूलाई पाठयक्रम प्रबोधिकरण र २५ जना शिक्षक नेतृत्व क्षमता बिकास तालिम सन्चान गरिएको। यस गाँउपालिका भित्र रहेका २१ वटा विद्यालयमा प्रारम्भिक बाल विकास ८५१, कक्षा १ देखी ५ सम्म ८५०, कक्षा ६ देखी ८ सम्म ८५० र कक्षा ९ देखी १० सम्मका ६५१ गरी कुल जम्मा ४००२ जना विद्यार्थी रहेका छन् जस मध्ये बालविकासमा ५३७ कक्षा १ देखी ५ सम्म १२६८ गरी कुल जम्मा १७०५ जनलाई दिवा खाजा वितरण गरिनुका साथै ८५४० थान सेनीटेरी प्याड वितरण गरिएको छ।
७. सिमकोट गा.पा.को प्रत्येक वडामा अर्गानिक रैथाने बाली मोडेल प्र विधि ब्लक उत्पादन कार्यक्रम अन्तरगत प्रत्येक वडामा १०० रोपनी का दरले ८०० रोपनी रैथाने बाली चक्लाबन्दी खेतीका लागी सूचना प्रकाशन भई प्रस्तावना संकलन गरि फिल्ड भेरिफिकेसनभई सम्झौताको कार्य सम्पन्न भई २०० कृषक परिवार लाभान्वित भएका छन्। समुह / सहकारी / उद्यमी व्यवसायी मार्फत रैथाने बाली उत्पादन संकलन, ग्रेडिङ, प्याकेजिङ, लेबलिंग, ढुवानी र विक्रि वितरणमा सहयोग कार्यक्रम संचालन रैथाने बाली संकलनका लागी प्रस्तावना आ ह्वान गरी कृषकहरूबाट सोझै तथा समूह / सहकारी र उद्यमी व्यवसायी मार्फत खरिद कार्य प्रारम्भ गरिएको। जस अन्तर्गत ८६ क्वीन्टल सिमि, १० क्वीन्टल उवा र ११४ क्वीन्टल चिनो चामल खाद्य व्यवस्था तथा व्यापार कम्पनी लि. लाई हस्तान्तरण गरि सकिएको र ३०० क्वीन्टल चिनो, ९० क्वीन्टल सिमि र कोदो १० क्वीन्टल सोझै खरिद भई सकेको छ। रैथाने बाली संकलनका लागी १० वटा समूह / सहकारी र उद्यमी व्यवसायी छनौट भई करिव ३०० कृषक घर परिवारबाट खरिद कार्य भईसकेको छ। एकीकृत नर्सरीको लागी नर्सरी नाइके स्थानीय स्रोत व्यक्तिहरूको लागी नर्सरी उत्पादन र व्यवस्थापन तथा प्राविधिक सेवा विस्तार सम्बन्धि ३५ दिने तालिम संचालन मिति २०८० माघ १० गते देखी फागुन १५ गते सम्म संचालन भई ८ जना बेरोजगार कृषि प्राविधिकहरूको क्षमता अभिवृद्धि भई स्वरोजगार तर्फ उन्मुख गराउने प्रयत्न गरिएको र २३०० स्याउका बोट काटछाँट गरि प्राविधिक सेवा विस्तार गरिएको छ।
८. प्राविधियुक्त हिउँदे फलफूल तथा MAPs एकीकृत नर्सरी स्थापना एकीकृत नर्सरीको लागी नर्सरी नाइके स्थानीय स्रोत/ ब्यक्तिहरूको लागी नर्सरी उत्पादन र व्यवस्थापन तथा प्राविधिक सेवा विस्तार सम्बन्धि ३५ दिने तालिम संचालन भई ८ वटा नर्सरी स्थापनाका लागी ८ जना प्राविधिक छनौट भईसकेको नर्सरी स्थापना भईरहेको। बेरोजगार युवा लक्षित समुदायमा

आधारित सामुहिक अर्गानिक खेति कार्यविधि निर्माण भई विधान समितिमा पेश भएको । सामुहिक सिंचाई व्यवस्थापन र उत्पादन सामग्रीहरू सहयोग मागमा आधारित प्रस्तावना आव्हानका माध्यमद्वारा प्रत्येक वडाबाट २० /२० जना गरि जम्मा १६० जना बेरोजगार युवा छनौट भई उत्पादन सामग्री (हजारी, गार्डेन पाईप , स्प्रिडलर , तरकारी कम्पोजिट पाकेट,ईएम,झोलमोल ड्रम र स्याउका विरुवा )वितरण भईसकेको । च्याउ खेती प्रवर्द्धन कार्यक्रम ३० जना कृषकहरूलाई च्याउ उत्पादन सामग्री वितरण गरि ८ वटा उत्कृष्ट कृषकहरूलाई टनेल निर्माणमा सहयोग । माटो परिक्षण कार्यक्रम अन्तर्गत १२० जना रैथाने बाली खेती गर्ने किसानको जग्गाको माटो सुधारका लागि माटो परिक्षण सेवा र अभिमुखिकरण कार्यक्रम भईरहेको । बाली संरक्षण कार्यक्रमबाली संरक्षणका लागि जैविक विषादि ५० जना कृषकहरूलाई वितरण गरिएको र अन्य वितरण कार्य जारी रहेको । अर्गानिक पोषण बगैँचा निर्माण तथा सामग्री वितरण अर्गानिक पोषण बगैँचा निर्माण तथा सामग्री वितरण कार्य अन्तर्गत ६०० जना कृषकका लागि बेमौसमी तरकारी कम्पोजिट पाकेट खरिद कार्य सम्पन्न भई वितरण कार्य जारी रहेको अर्गानिक कृषि प्रवर्द्धन तथा बजारिकरण सहयोग कार्यक्रम अन्तर्गत ६० जना कृषकहरूलाई तालिम तथा प्लाष्टिक क्यारेट वितरण रैथाने बाली प्रवर्द्धन कार्यक्रम रैथाने बाली प्रवर्द्धन कार्यक्रम अन्तर्गत विद्यालयका ६० जना विद्यार्थीहरूलाई रैथाने बाली खेती प्रवर्द्धन तथा परिकार विविधिकरण सम्बन्धि २ दिने तालिम तथा प्रयोगात्मक सेसन सन्चालन गरिएको । रैथाने बाली प्रवर्द्धन कार्यक्रम अन्तर्गत विभिन्न सरोकारवालाहरूको समन्वयमा रैथाने बाली संरक्षण प्रवर्द्धन तथा उपभोग बारे सचेतना प्रभातफेरी कार्यक्रम संचालन गरिएको छ ।

९. यस गाउँपालिकाका विभिन्न वडा कार्यालयमा ६ वटा सोलार प्यानल ब्याट्री सहित र विभिन्न वडामा ८ वटा थ्रेसर मेसिन का साथै ७२ वटा सोलार ड्रायर वितरण गरिएको छ।
१०. खानेपानी तथा सरसफाईका लागि तोर्पा गाउँमा २५ वटा धारा , स्याम्ने र हिल्दुम गाउँमा १३२ वटा धारा , चौगानफयामा गरी जम्मा २३३ वटा धारा निर्माण भईसकेको र खोल्सी गाउँमा १०१ र ठेहे गाउँमा ३२ वटा धारा गरि जम्मा १३३ धारा असार २० गते सम्म निर्माण सम्पन्न गरिनुका साथै ५ वटा संस्थागत शौचालय निर्माण गरिएको छ ।
११. यस आ.व.मा ४८० वटा नयाँ व्यवसाय दर्ता भएका छन्, घ वर्गको ईजाजत पत्र दर्ता १०२ वटा र ५ वटा संस्थालाई नवीकरण गरी १०७ नवीकरण गरिएको छ । आ .व ०७९।८० मा १०० र यस आ .व मा ५४ गरी १५४ वटा उपभोक्ता समितिहरू दर्ता भएका छन् ।
१२. न्यायिक समिति अन्तर्गत यस आ.व. २०८०।८१ मा मिति २०८१ असार ८ गते सम्म नयाँ दर्ता भएका मुद्दा संख्या ३१ जसमध्ये मिलापत्र भएका २२, मिलापत्रको प्रक्रियामा रहेका ७ र सम्प्रेषण १ रहेका छन् ।
१३. सिमकोट गाउँपालिकामा गर्भवती तथा सुत्केरी अवस्थाको जटीलतालाई समयमा पत्ता लगाउनका लागि ग्रामीण अल्ट्रा साउण्ड कार्यक्रम बस्ती बस्तीमा सञ्चालन, हुम्ला जिल्लाका अन्य गाउँपालिकाको सहकार्यमा एकिकृत घुम्ती शिविरको आयोजना, पाठेघर क्यान्सर, आड खस्ने, तल्लो पेट दुख्ने, फीस्टुला लगाएतका प्रजनन रोग सम्बन्धी घुम्ती स्वास्थ्य शिविर सञ्चालन, खोप सेवाको कभरेज बढाउनका लागि चौरी जुमा खर्कहरूमा घुम्ती खोप शिविर सञ्चालन, विद्यालय किशोरीहरूलाई महिनावारी स्वास्थ्यका लागि आवश्यक सरसफाईका सामग्री पेन्टी साबुन लगाएत वितरण सिध्र कुपोषणको पहिचान, उपचार, व्यवस्थापनका लागि चार वटा स्वास्थ्य चौकीमा बहिरङ्ग उपचार केन्द्र सञ्चालनमा ल्याइएको छ ।
१४. १६ जना विपन्न वर्ग तथा दीर्घ रोगीहरूलाई औषधि उपचार खर्च वापत रु २ लाख ४० हजार आर्थिक सहायता गरिएको छ।
१५. विभिन्न विपदमा परेका १४ जना व्यक्तिहरूलाई र जाज रकोट तथा रुकुम जिल्लाका भुकम्प प्रभावितहरूलाई समेत गरी जना रु ६ लाख ५९ हजार ५ सय रुपैयाँ आर्थिक सहायता गरिएको छ ।
१६. खार्पुनाथ र हिल्साको व्यवहारिसे लास व्यवस्थापनका लागि रु ५५ हजार खर्च भएको छ ।
१७. National Astronomy Olyampaid Final Round मा सहभागी भएका सुदिप रोकायालाई रु ५५ हजार रुपैयाँ आर्थिक सहायता गरिएको छ ।

## पालिकाको अवसर, चुनौति र समस्याहरु:

अज्ञानता, राजनीतिक, सामाजिक तथा आर्थिक पिछडापन, असमानता तथा वञ्चितीकरण तथा गरिबी र विपन्नता तथा जातीय र लैङ्गिक विभेद यस पालिकाका मुख्य समस्याहरु हुन्। श्रोत, साधन, प्रविधि र सीपको अभावका कारण भौगोलिक बनावट, प्राकृतिक तथा मानवीय श्रोतले धनी भएर पनि यसको सदुपयोग र परिचालन हुन सकेको छैन। यहाँका प्राय बासिन्दाहरुले नेपाली भएको गर्व गर्ने अवसर पाएका छैनन्। विकासका आर्थिक तथा सामाजिक पूर्वाधार जस्तै सडक, विद्युत, उद्योग, पुल, सञ्चार, स्वास्थ्य तथा शिक्षा खासगरी सीपमूलक शिक्षाको अभाव रहेको छ। यहाँका मानिसहरुको जिविकोपार्जनका मुख्य श्रोत कृषि, व्यापार, पशुपालन नै हो। तथापि यहाँको कृषिले जेनतेन ३ देखि ६ महिना पनि पुग्दैन। केही मानिसहरुले सरकारी तथा गै.स.समा अल्पकालीन तथा दीर्घकालीन रुपमा काम गरिरहेका छन् भने बाँकी समय संचालित विकास निर्माणका कामहरुमा दक्ष तथा अर्धदक्ष श्रमिकको रुपमा क्रियाशिल रहने गरेका छन्। अन्य बैकल्पिक उपायहरुको रुपमा यस क्षेत्रमा पाइने उच्च मुल्य पर्ने जडिबुटीहरुको संकलन र व्यापार नै हो भने बर्खे मौसममा यहाँका मानिसहरु विशेष गरी चिनको ताक्लाकोटमा मजदुरी गरी जीविकोपार्जन गर्न बाध्य छन्। ज्यादै न्यून फाट्ट फुट्ट रुपमा अन्य देशमा जानेको संख्या पनि केही छन्। वन र जलश्रोतमा धनी भएर पनि यहाँका मानिसहरुमा स्वस्थ पियने पानी पहुँच छैन। यहाँका मानिसहरु पर्याप्त रुपमा बिजुली उपलब्ध छैन। भरपर्दो तथा दिगो विद्युत आपूर्तिको व्यवस्था छैन र यसबाट सूचना, सञ्चार, उद्योग धन्दा सञ्चालन गर्न प्रत्यक्ष रुपमा बाधा पुगेको छ। उर्जाको लागि दाउरा प्रयोग गर्नु पर्ने बाध्यता छ। फलस्वरुप वन विनास बढ्न गई भू-क्षय र मरुभूमिकरण बढ्दै छ। घना एकै ठाउँमा झुम्मिएको बस्तीका कारण सरसफाई तथा ढल निकासको समस्या छ भने घरहरु जोडिएका कारण आगलागीको पनि जोखिम प्रचुर मात्रामा रहेको छ। यसबाट विगतमा लाखौ धनजनको आर्थिक क्षति पनि भएको छ।

जीविकोपार्जनको मुख्य उपाय तथा माध्यमको रुपमा रहेको जडिबुटीको वैज्ञानिक व्यवस्थापनको कार्यक्रमको अभावमा उक्त श्रोतको अति दोहन भई बहुमुल्य जडिबुटीहरु नै लोप हुने अवस्था देखिएको छ। मानिसहरुमा यस सम्बन्धी चेतना, जानकारी र उपर्युक्त सीप तथा प्रविधि हस्तान्तरण हुन सकिरहेको छैन। स्थानीय तहमा तालिम प्राप्त मानव संसाधनको विकास र परिचालन हुन नसक्दा एकातिर स्थानीय जनताको दैनिक जीविकोपार्जनमा समस्या परिरहेको छ भने अर्कोतिर वातावरणीय हास आएको छ।